

Rail Miniature Mosan (Association de modélistes ferroviaires de la région namuroise)

# ferro flash Namur



# Rail Miniature Mosan

Fondé en 1965, le Rail Miniature Mosan regroupe des modélistes ferroviaires et des amis des chemins de fer.

Il leur permet de partager entre amis leur passion pour le rail, d'améliorer leurs connaissances ferroviaires ainsi que leur savoir-faire de modélistes.

Outre les réunions mensuelles, le Rail Miniature Mosan propose à ses membres des réunions hebdomadaires consacrées à la construction d'un grand réseau H0 et d'un réseau modulaire N.

## Cotisations annuelles

Membre bienfaiteur ..... : 1.500 fr.

Membre ordinaire ..... : 1.000 fr. \*

Membre junior (- de 18 ans) ..... : 500 fr.

Sympathisant (abonné)  
(uniquement le service Ferro Flash) . : 600 fr.

Pour l'étranger ..... : 800 fr.

\* Pour un second membre d'une même famille, (sans service Ferro Flash Namur) cette cotisation est réduite à 750 fr.

Secrétariat du club : Daniel Braibant, rue de la Gare, 98, 5544 AGIMONT. 082- 64.54.33.  
Email : daniel.rmm@skynet.be

Compte Bancaire : 360-0053510-69 du Rail Miniature Mosan.

Local : Centre Culturel de Géronsart, rue du Trèfle, 5100 JAMBES.  
Les statuts et le règlement d'ordre intérieur sont affichés aux valves.

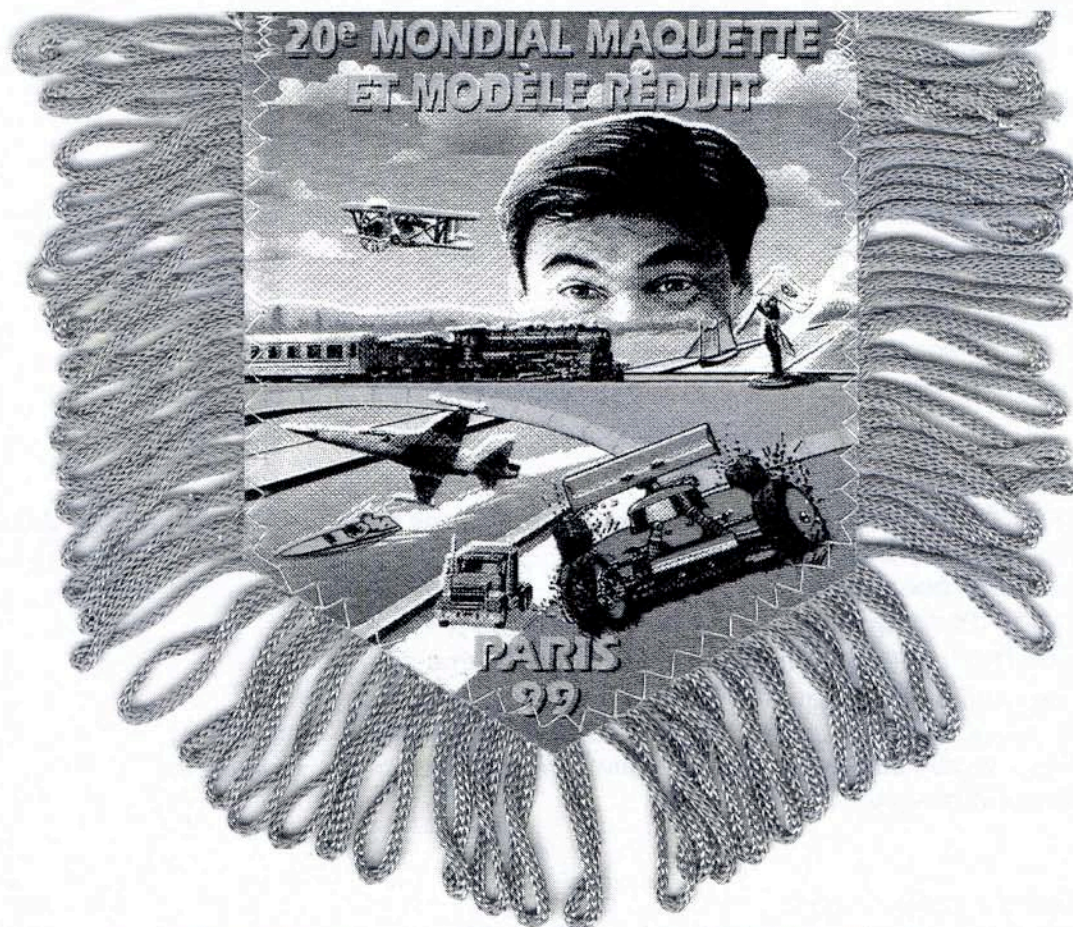
# Ferro Flash Namur

Rédaction et éditeur responsable : Claude CARPET, Prée, 7a, 5640 BIESME-METTET,  
Tél : 071 - 72.95.61. Téléfax : 071 - 72.95.62. GSM : 075 - 48.62.60.  
Email : claude.modeliste@skynet.be  
URL Internet : <http://users.skynet.be/etudesup.ccb/>

Diffusion : Didier Delfosse, rue de Furnaux, 26 b, 5640 METTET.  
Compte Bancaire : 360-0053510-69 du Rail Miniature Mosan.

"FERRO FLASH NAMUR" est le bulletin bimestriel du RAIL MINIATURE MOSAN.

Les articles de "Ferro Flash Namur" ne peuvent être reproduits qu'avec l'accord préalable de l'éditeur responsable. Les articles signés n'engagent que leur auteur. Les articles non signés sont censés être écrits sous la responsabilité de l'équipe de rédaction.



**Fanion commémoratif du vingtième Salon International du Modélisme et de la Maquette, qui s'est tenu du 3 au 11 avril à la porte de Versailles à Paris. 175.000 visiteurs.**

Si le salon de novembre à Köln (orienté exclusivement sur le ferroviaire) recueille 90.000 visiteurs, le salon de la porte de Versailles comporte toutes les disciplines y compris les jeux de réflexion. Il n'a accueilli que 175.000 visiteurs cette année, à la satisfaction de ses organisateurs et la huée des exposants lors de la publication des chiffres pendant le démontage.

Le droit d'entrée pour le visiteur adulte : 65 FRF (+/- 400 francs belges...) enfant : 45 FRF = 270 BEF. Si l'on compte 120.000 visiteurs adultes x 400 BEF = 48.000.000.

Ajoutons-y 75.000 enfants à 270 BEF = 2.025.000... On voit le rapport financier pour l'organisateur. Les stands professionnels étant payés par l'exposant. Seuls les clubs invités reçoivent un dédommagement.

Le Rail Miniature Mosan était présent sur le stand de l'AFAN (Association Française des Amis du N) avec les deux modules les plus récents du réseau modulaire représentant les abords de la gare de Vonèche.

Ils ont obtenu le troisième prix (!) sur les dix décernés par les professionnels.

Pour l'an 2003, trentième anniversaire de l'AFAN, le réseau complet du RMM s'associera à celui du

MOBOV pour se raccorder à d'autres modules N afin de former un formidable réseau jamais vu au salon !

Notre rédac'chef a participé également à cette exhibition, sur un coin du stand de l'AFAN, pour présenter, en temps que président du Club des Utilisateurs du JAO-Système, le concept de gestion du réseau par l'ordinateur.

Le Jao-Système permet en effet de déterminer la position exacte des convois sur le réseau et, de ce fait, à imposer des itinéraires, gérer des événements, gérer des horaires et ce, sans décodeur dans les locomotives ni de relais Reed disgracieux sur le rail. Fini les contacts et pédales pour inverser la polarité en fin de boucle de retournement ! Exactement l'inverse du «Digital» qui ne permet que de la «marche à vue» avec décodeurs dans les locos (difficiles à loger dans du N !).

Savoir piloter 20 convois simultanément sur 128 cantons, positionner 128 aiguillages, allumer les signaux et le tout sur voies banalisées, avec possibilité de potentiomètres (pour les inconditionnels du pot.) et de portions de réseau pilotée en «tout manuel». Plus d'investissement de décodeur lors de l'achat de nouveau matériel. Pas de frais pour adapter du matériel ancien ! Le rêve quoi...

## Programme des réunions au RMM et activités ferroviaires "d'ailleurs"

(Informations réunies par Michel Foulon, son équipe, l'agenda Fébelrail,  
et tous ceux qui voudront bien nous informer de leurs activités...)

### AVRIL

- 16 .... : Réunion mensuelle du RMM, programme prévu :  
Exposé modélisme de Jules Falque : «construction d'immeubles en plasticartes»
- 18 ..... : Bourse d'échange, le matin, à Woluwe-Saint-Lambert.
- 23 ..... : Réunion réseaux.
- 24 ..... : Bourse d'échange au Palais des Expositions de Charleroi, hall 2.
- 24, 25... : Salon du modélisme Hall 2 du Palais des Expositions de Charleroi.
- 30 ..... : Réunion réseaux.

### MAI

- 7 ..... : Réunion réseaux.
- 7 ..... : CFFL, Rixensart : diasp sur «Un voyage sur les Chemins de Fer d'aux USA» par Yves Jasselette.
- 13 / 16 . : Exposition à Blankenberge.
- 14 ..... : Réunion réseaux.
- 16 ..... : Bourse d'échange, le matin, à Woluwe-Saint-Lambert.
- 21 .... : Réunion mensuelle du RMM, programme prévu :  
Diapositives helvétiques d'Etienne Dehassé : «Le B.L.S.»
- 23 ..... : Bourse à Sart-Saint-Laurent, salle omnisports, chaussée de Charleroi.
- 23 ..... : Fête à la gare de Raeren. 10ème anniversaire de l'association «Vennbahn»
- 28 ..... : Réunion réseaux.

### JUIN

- 4 ..... : Réunion réseaux.
- 11 ..... : Réunion réseaux + parution de **Ferro Flash Namur n°96.**
- 11 ..... : CFFL, Rixensart : «L'histoire du Diesel dans les Chemins de Fer» par Phil Dambly.
- 18 .... : Réunion mensuelle du RMM, programme prévu :  
Conférence ferroviaire de Jean-François Huart : «Vapeur en Ex-Allemagne de l'Est  
(voies étroites en Saxe)».
- 18 au 20: Festival international de la Vapeur à Bouveret (Suisse), entre Montreux et Evian.
- 20 ..... : ALAF : 5ème bourse d'échange ferroviaire, ancienne école, rue de Berloz à Sclessin.
- 25 ..... : Réunion réseaux.

### JUILLET

- 2 ..... : Réunion réseaux.
- 9 ..... : Réunion réseaux.
- 16 .... : Réunion mensuelle du RMM, programme prévu : (réunion libre)
- 23 ..... : Réunion réseaux.
- 30 ..... : Réunion réseaux.

### AOUT

- 6 ..... : Réunion réseaux.
- 13 ..... : Réunion réseaux.
- 20 .... : Réunion mensuelle du RMM, programme prévu : (réunion libre)
- 27 ..... : Réunion réseaux.

### SEPTEMBRE

- 3 ..... : Réunion réseaux.
- 10 ..... : Réunion réseaux.
- 17 .... : Réunion mensuelle du RMM, programme prévu :  
Exposé modélisme d'André Delsemme : «Le réseau H0 Bregenz».

# Wagons et sidérurgie

## Le point de vue de la rédaction

Dans Ferro Flash Namur n°94, nous avons abordé une étude intéressante et fouillée de Philippe Bruniaux sur l'utilisation des wagons dans la sidérurgie.

Les illustrations, plans et photos, permettront à tous de retrouver les formes des wagons face à leurs appellations utilisées par la SNCB (Eas, Eaos, E, Shimms...).

Autant d'abréviations parfois difficiles à comprendre et à replacer dans le contexte visuel de son réseau pour former des rames cohérentes, nécessaire reflet d'une réalité ferroviaire.

Il était important que nous comprenions pourquoi tel wagon circule sur le réseau national, derrière telle locomotive dans une rame plus ou moins longue formée par différents types de wagons, chargés ou non. Ce travail vient bien à point et va utilement nous éclairer.

La qualité de l'étude effectuée par notre ami Philippe a retenu toute l'attention et l'admiration de la rédaction de Ferro Flash Namur. Aussi, elle apporte tout le soin nécessaire à la reproduction de la documentation tout en citant, bien entendu, toutes les sources qui nous prêtent involontairement leur concours efficace.

La rédaction remercie d'avance les auteurs des photos et dessins illustrant cet article et de nous permettre de les publier même si nous n'avons pas effectué les démarches essentielles d'autorisations auprès de chacun d'eux.

**N'oublions pas que le but final de cette étude reste l'information du modéliste.**

Bien informé, celui-ci, comprenant l'utilité de posséder un modèle, pourra effectuer son achat en bonne connaissance du sujet.

Pour rappel, la table des matières de cet article qui s'étalera sur plusieurs numéros étant donné l'abondance de matière.

Les lignes suivies d'un (\*) indiquent les sujets déjà parus dans les FFN antérieurs.

### Introduction (\*)

#### Transports de matières premières

- Transport de minerai (\*)
- Transport de ferrailles (\*)
- Transport de charbon

#### Transports "internes" à l'industrie sidérurgique

- Transport de coke
- Transport de fonte en fusion
- Transport de coïls chauds
- Transport de lingots chauds
- Transport de brames
- Transport de brames chaudes

#### Transports de produits finis ou semi-finis

- Transport de coïls
- Wagons plats de type spécial, chargés avec :
  - des rails*
  - des tuyaux ou des tubes*
  - de fil de machine*
  - d'essieux montés*
  - de bogies*
- Wagons transports de voitures
- Wagons plats de type courant, chargés avec :
  - des tôles*
  - des paillasses (pour le bâtiment)*
  - des fers longs (pour le bâtiment)*
  - des poutres et des poutrelles*
  - des rouleaux de câble*
  - des charpentes métalliques*
  - des moteurs*
  - des ancres de navire*
  - des pièces métalliques diverses*
  - des véhicules industriels*
  - des véhicules agricoles*
  - des camionnettes*
  - des camions ou tracteurs de semi-remorques*

.....

# Wagons et sidérurgie

## 1. Le transport de matières premières

### 3. transport de charbon

Modèles réduits SNCB époque III

Utiliser des tombereaux divers :

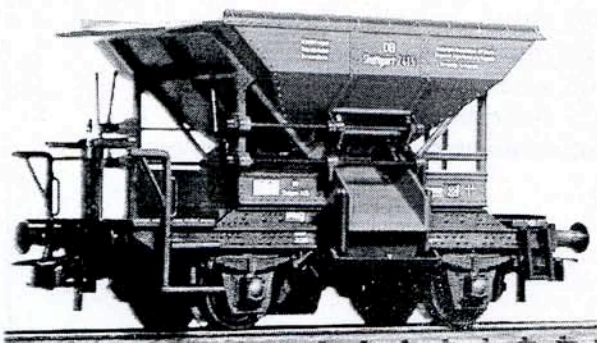
Marque	Construction	Couleur	Marquage	Référence
Bucco	en bois	vert	jaune	?
Liliput	en bois "Linz"	vert	jaune jaune passerelle de frein	217.95B 217.96B
Piko	française en tôle	vert	jaune Europ	5/6444/041
Piko	française en tôle	vert	blanc Europ	5/6444/042

Trémie Roco n°46130 transformée :

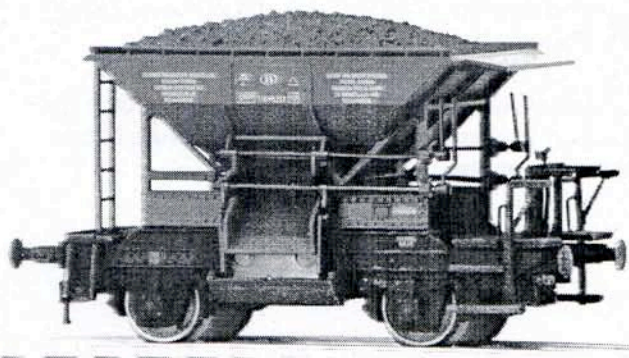
Marque	Construction	Couleur	Marquage	Référence
Jocadis	trémie	vert	jaune	52030

Il est possible d'ajouter à la rame un fourgon :

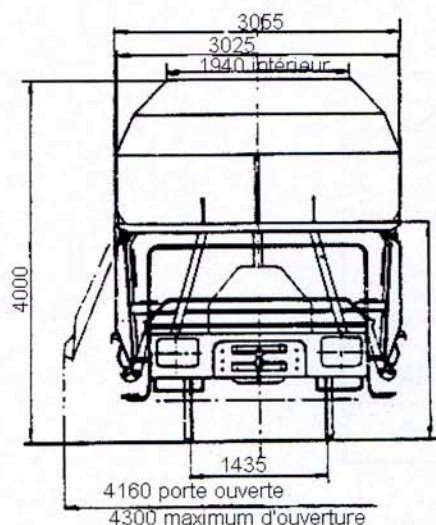
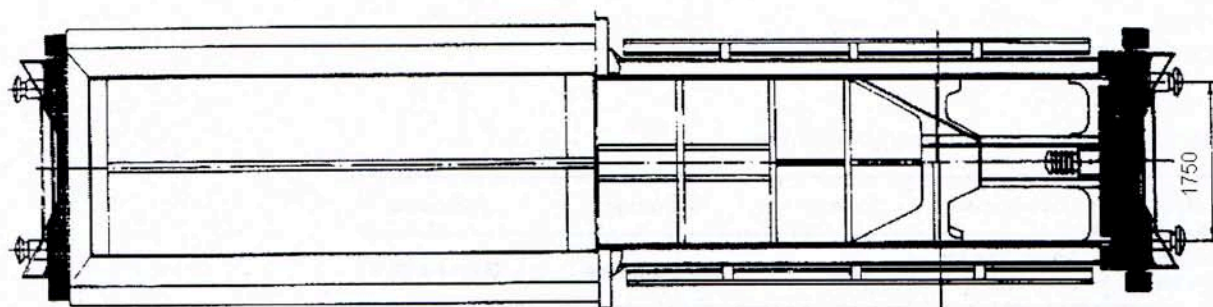
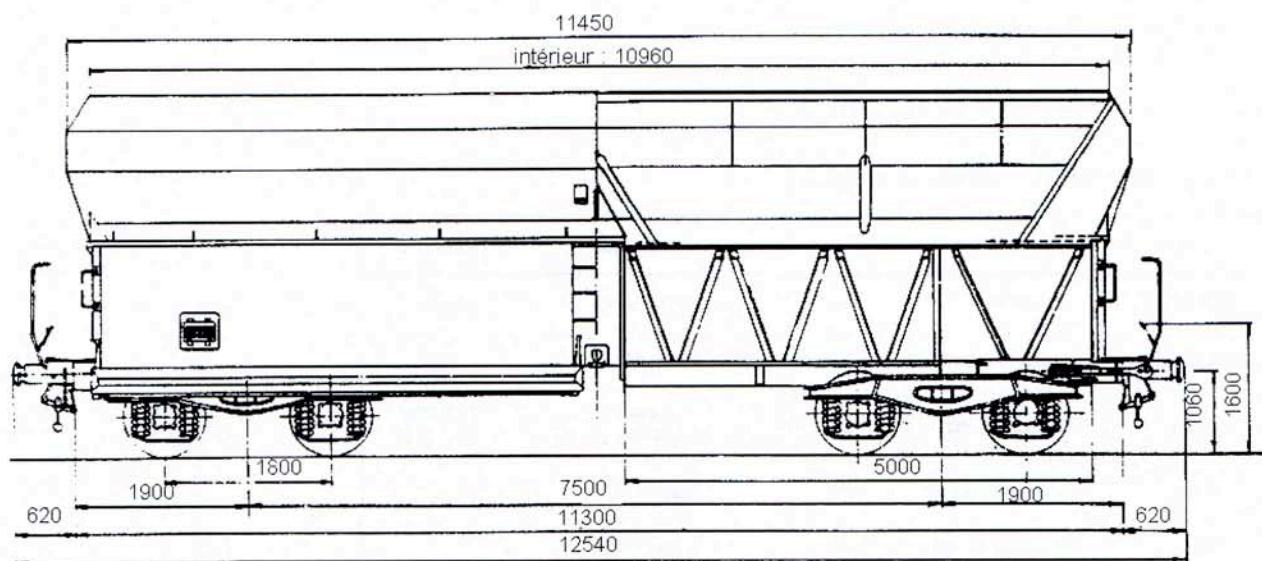
Marque	Construction	Couleur	Marquage	Référence
Piko	allemande	vert	jaune	5/6605/040
Dacker ou Sprimhobby	belge, fourgon tôle	vert	jaune et vigie	D25/4012/09



Extrait du catalogue Roco



Le wagon transformé par Jocadis, spécifique  
au transport de charbon, gare d'attache Schaerbeek.  
(photo Claude Carpet)



### Wagon trémie

Extraits du plan SNCB

Série avec frein à main 3188665 1 200 à 3188665 1 549

Type M ..... 1000F 5  
 Code lettres ..... Fals  
 Année de construction ..... 1975  
 Volume ..... 75m<sup>3</sup>  
 Bogies ..... Y25 Cs  
 Boîte à rouleaux ..... SKF

Rayon de courbure autorisé 60 mètres  
 Type de frein ..... O-GP  
 Frein à main ..... ISAJAX  
 Distributeur ..... Oerl.Est 3f GP 14"  
 Régleur ..... SAB DRV 2A-H2-600  
 Tare moyenne ..... 23,5 tonnes  
 Détendeur de pesée ..... LA3R

### 3. transport de charbon

#### Modèles réduits SNCB époque IV

Utiliser des tombereaux divers à essieux :

Marque	Construction	Couleur	Marquage	Référence
Fleischman	en tôle	vert	jaune Europ	5207
Kleinmodellbahn	en tôle bosselée	brun	blanc UIC	3088
Liliput	en bois "Linz"	vert	jaune jaune passerelle de frein	217.90B 217.91B
Piko	française en tôle	vert	blanc UIC	?
Piko	française en tôle	brun	blanc UIC	?
Rivarossi	en tôle	vert	jaune UIC	2428
Euroscale	en tôle	brun	blanc UIC	?

Il est possible d'ajouter à la rame un fourgon :

Marque	Construction	Couleur	Marquage	Référence
Dacker ou Sprimhobby	belge, fourgon tôle	brun	UIC sans vigie	D/25/4012/11

B. Utilisez des tombereaux à bogies Eas ou Eaos :

Marque	Construction	Couleur	Marquage	Référence
Rivarossi		brun	blanc UIC	2417
Kleinmodellbahn	Eaos	brun	blanc UIC	3406 / 3412
Liliput		brun	blanc UIC	24490 / 24491 / 24495
Lima		brun	blanc UIC	30.3210
Märklin		brun	blanc UIC	4716

C. Utilisez des trémies à bogies Fals :

Marque	Construction	Couleur	Marquage	Référence
Lima		brun	blanc UIC	302936K
Märklin		brun	blanc UIC	4656



D. Utilisez des trémies à essieux Fcs :

Marque		Couleur	Marquage	Référence
Roco	Chargé de Charbon	brun	blanc UIC	46431

E. Utilisez des trémies à essieux «Kubbelwagen» :

Marque		Couleur	Marquage	Référence
Märklin		brun	blanc UIC	?

### Lester et charger de charbon

Le lest éventuel est à placer sous le chargement.  
Pour charger le wagon : après avoir découpé du polystyrène expansé à la forme du wagon, peindre la surface supérieure en noir, charger le wagon de charbon pilé ou de sable noir pour le sablage de façades (ou peindre le sable).

Je colle ce charbon à la colle à ballast (1/4 de colle blanche, de l'eau, 2 ou 3 gouttes de produit vaisselle) au moyen d'une seringue.

### Sâler et patiner

Avant de patiner, il est possible de faire des retouches de peinture au wagon à l'Humbröl n°70, par exemple, ou un autre brun rouge. Ajouter un peu de rouille n°113 ou 173.

Patiner généreusement à la gouache noire (voir le chapitre «introduction» dans FFN n°94).

### Les attelages

Voir le chapitre «Introduction»

### Composition des rames

Les tombereaux à deux essieux peuvent être en rames complètes ou intégrés dans une rame avec d'autres wagons.

Les wagons des types Eas, Eaos forment souvent des rames complètes.

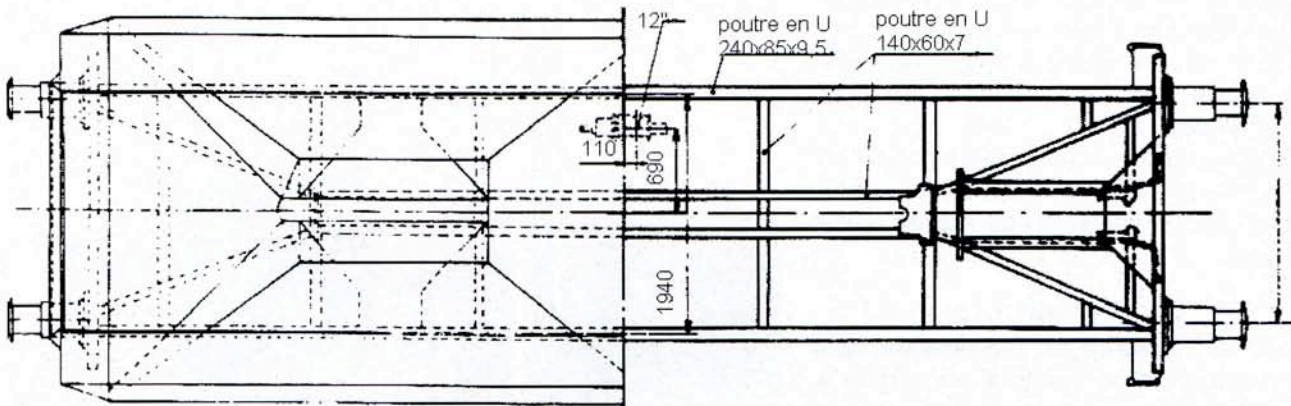
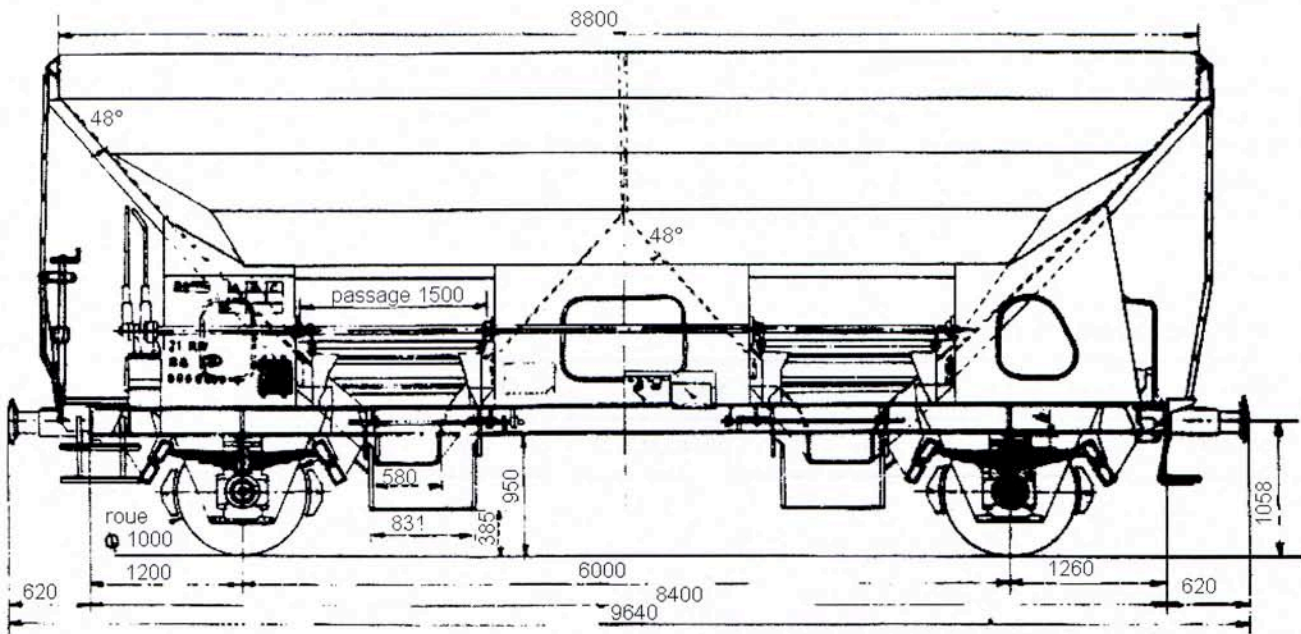
Les wagons des types Fals, Fcs peuvent, ensemble, former une rame d'environ vingt wagons.

Si vous ne pouvez obtenir assez de Fals SNCB, vous pouvez compléter avec d'autres Fals UIC.

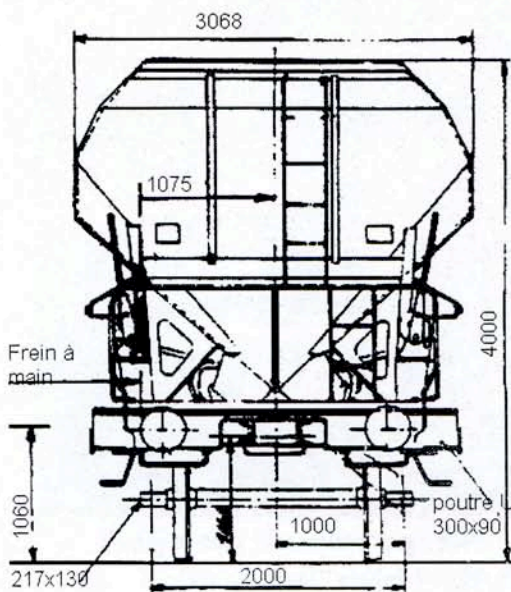
Les «Kubbelwagen» circulaient toujours en rames complètes.



Wagon trémie Fcs autodéchargeur stationnant sous le gabarit, Walcourt 28-02-99 (photo Claude Carpet)



Série avec frein à main 0188645 1 150 à 0188645 1 599



Type M 1000E 5

- Code lettres ..... Fcs
- Année de construction ..... 1968 - 1969
- Volume ..... 40,6m<sup>3</sup>
- Boîte à rouleaux ..... SKF
- Diamètre porté de calage . 185mm
- Ressort..... 8 lames 120x16-1200
- Flexibilité en mm/tonne .... 6,8
- Type de frein ..... O-GP
- Distributeur ..... Est 3e
- Régleur ..... DRV 2 - 450
- Tare moyenne..... 13 tonnes

### Wagon trémie autodéchargeur

Extraits du plan SNCB

# Wagons et sidérurgie

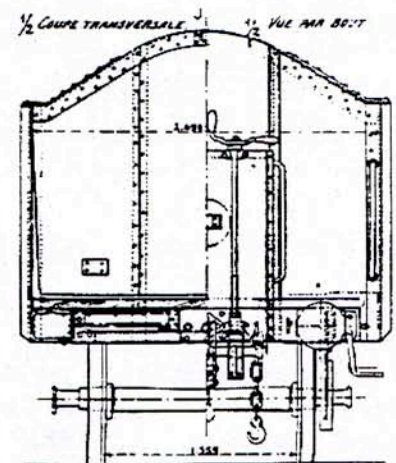
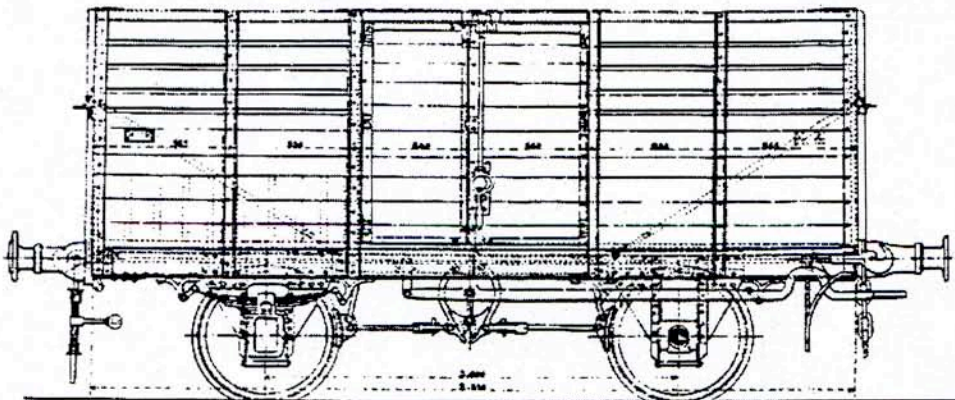
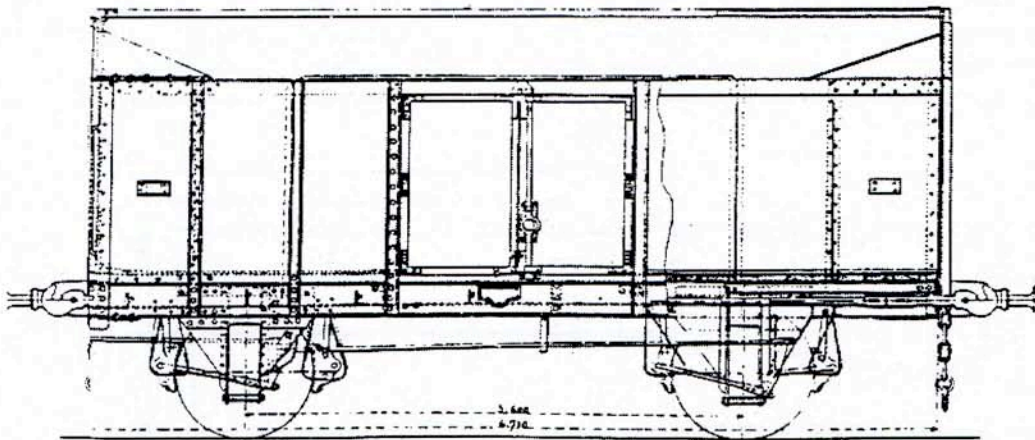
## 2. Transports «internes» à l'industrie sidérurgique

### 1. transport de coke

Modèles réduits SNCB époque III

Inexistants à notre connaissance.

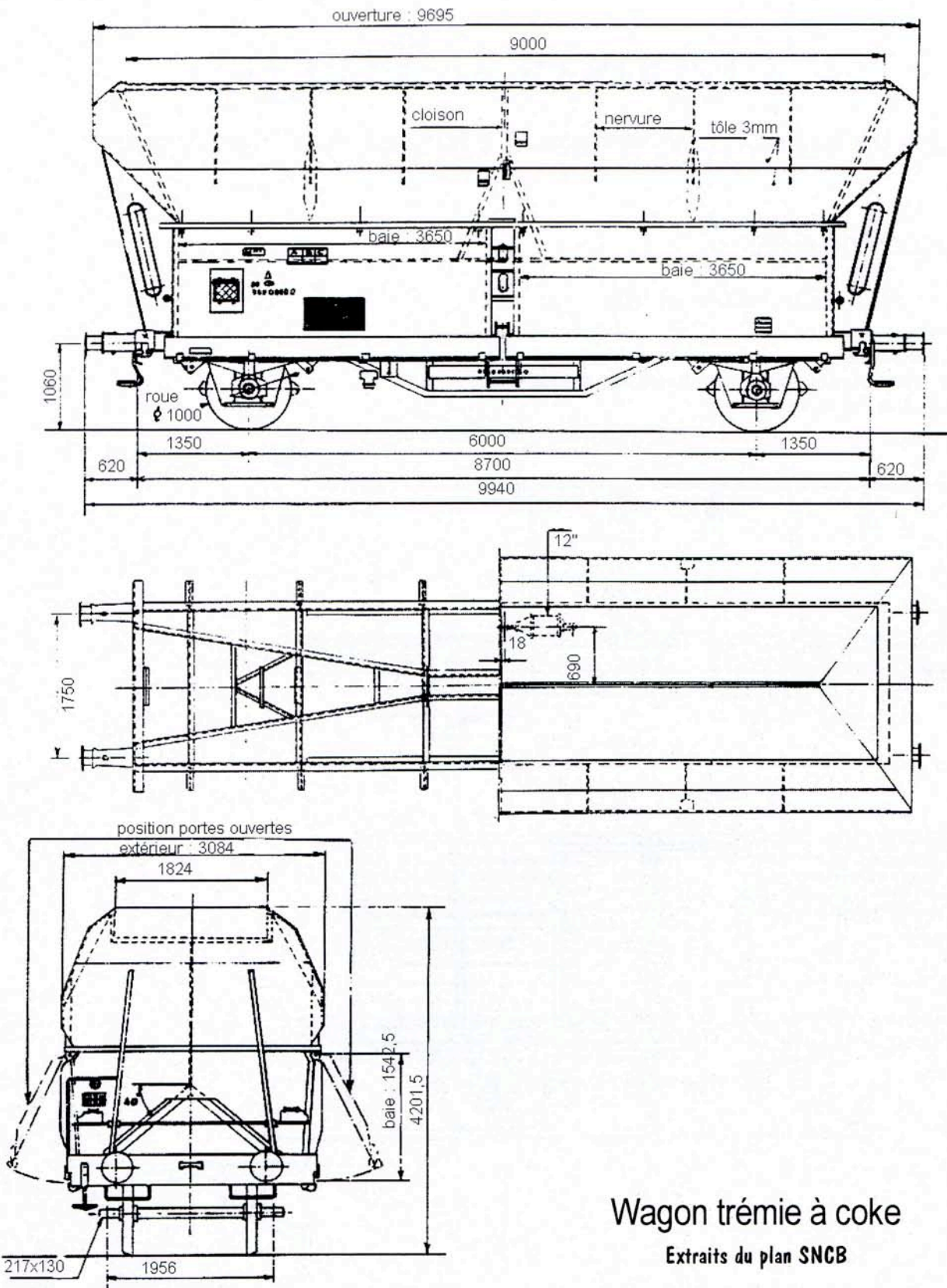
Utilisez des tombereaux divers (voir «transport de ferrailles, époque III») ou à construire soi-même selon les schémas suivants :



Modèles réduits SNCB époque IV

Inexistants à notre connaissance.

Utilisez des tombereaux divers (voir «transport de ferrailles, époque III») ou à construire soi-même selon les schémas en pages suivantes.



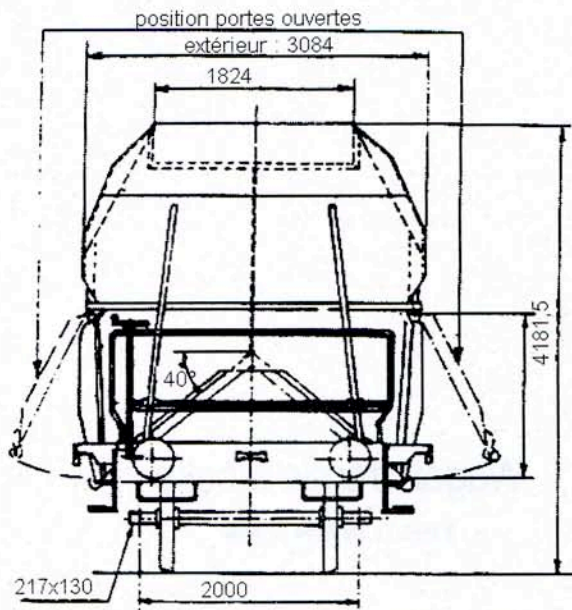
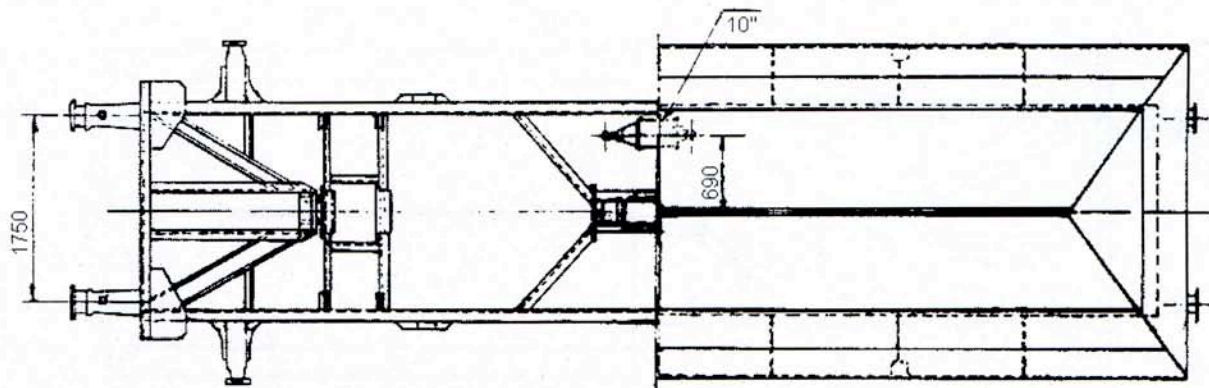
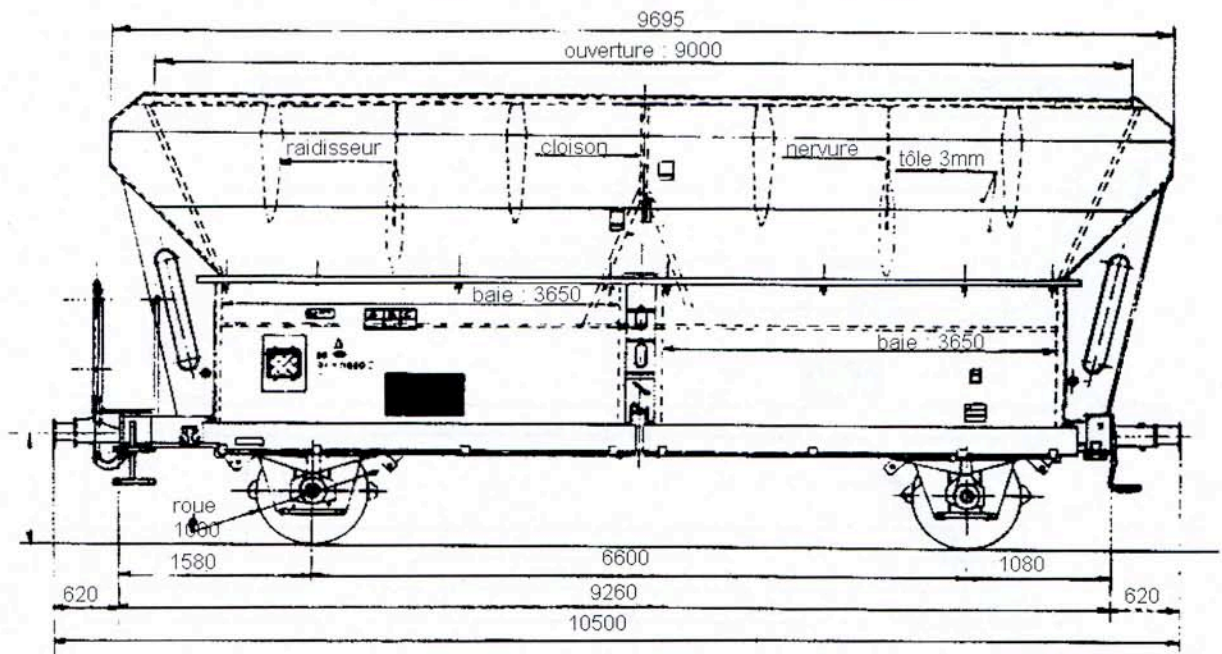
### Wagon trémie à coke

Extraits du plan SNCB

Série avec frein à main 4288615 3 000 à 4288615 3 199

Type M ..... 1145A 1  
 Code lettres ..... Fbl  
 Année de construction ..... 1977  
 Volume ..... 64,5m<sup>3</sup>  
 Boîte à rouleaux ..... SKF

Diamètre portée de calage . 185mm  
 Type de frein ..... W-G (O-G)  
 Tare moyenne ..... 13,2 tonnes  
 Ressort ..... 8 lames 120x16-1200  
 Flexibilité en mm/tonne ..... 6,8

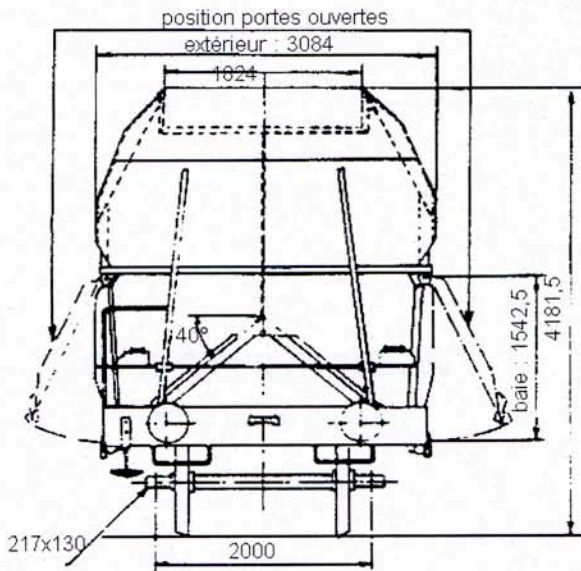
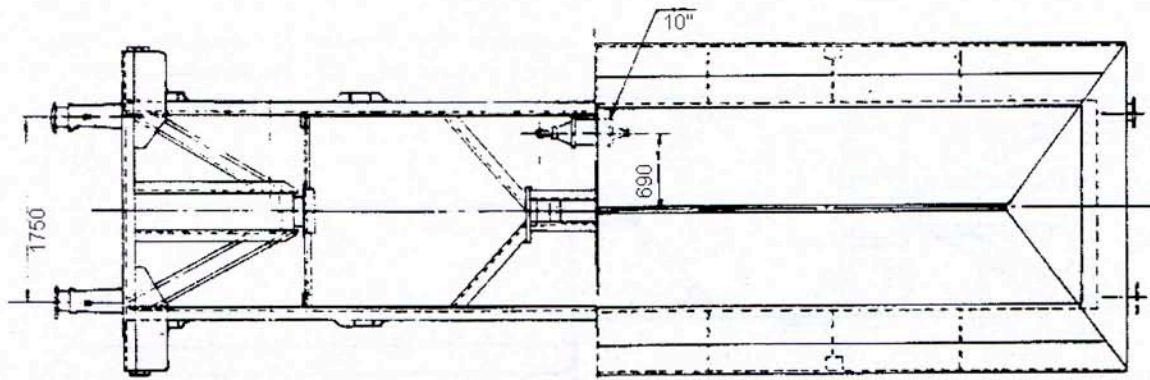
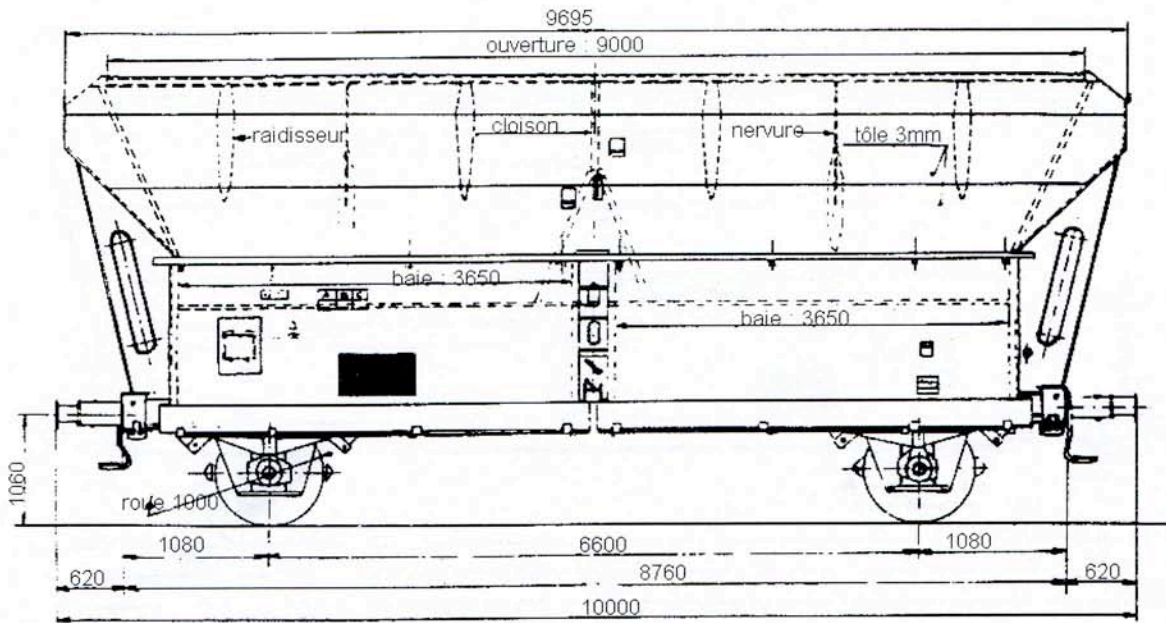


**Wagon trémie à coke**  
Extraits du plan SNCB

Série avec frein à main 4288615 3 200 à 4288615 3 599

Type M ..... 1245A 2  
Code lettres ..... Fbl  
Année de construction ..... 1978  
Volume ..... 64,5m<sup>3</sup>  
Boîte à rouleaux ..... SKF

Diamètre portée de calage . 185mm  
Ressort..... 8 lames 120x16-1200  
Flexibilité en mm/tonne ..... 6,8  
Type de frein ..... O-G  
Tare moyenne..... 13 tonnes



### Wagon trémie à coke

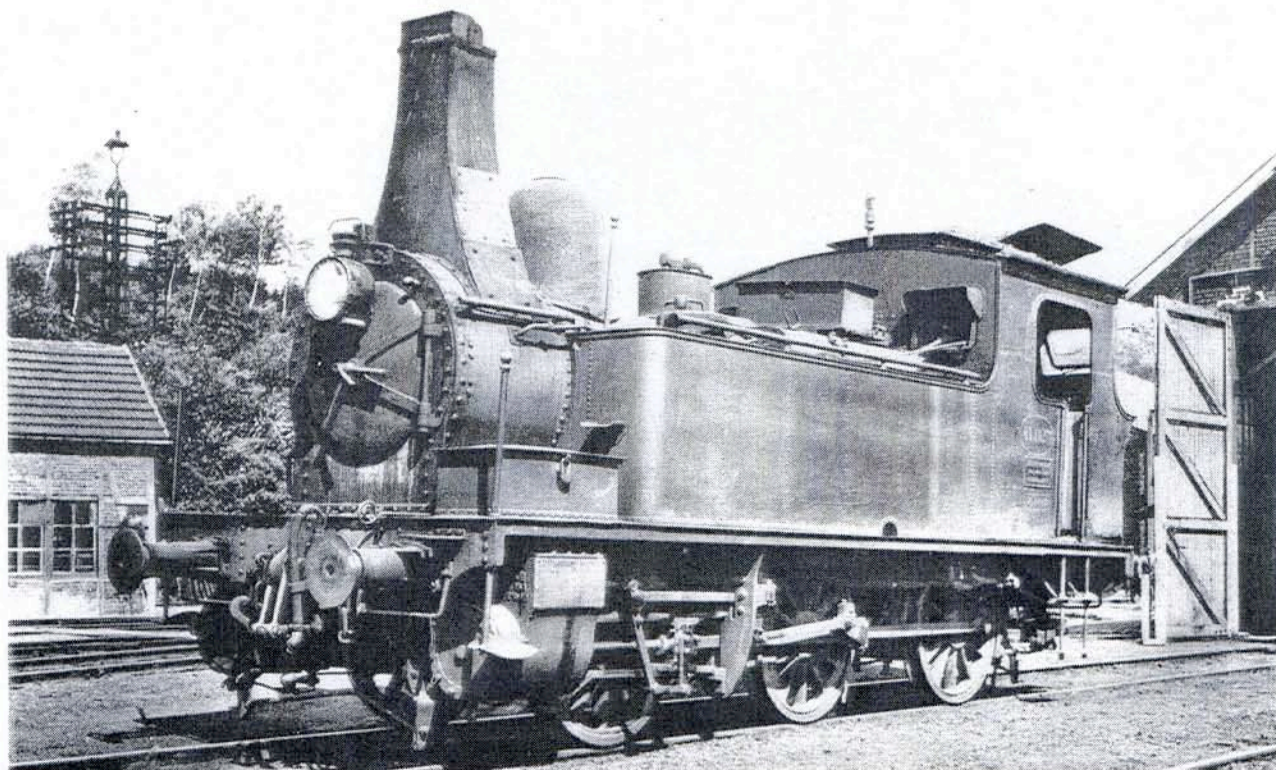
Extraits du plan SNCB

Série sans frein à main 4288615 3 200 à 4288615 3 599

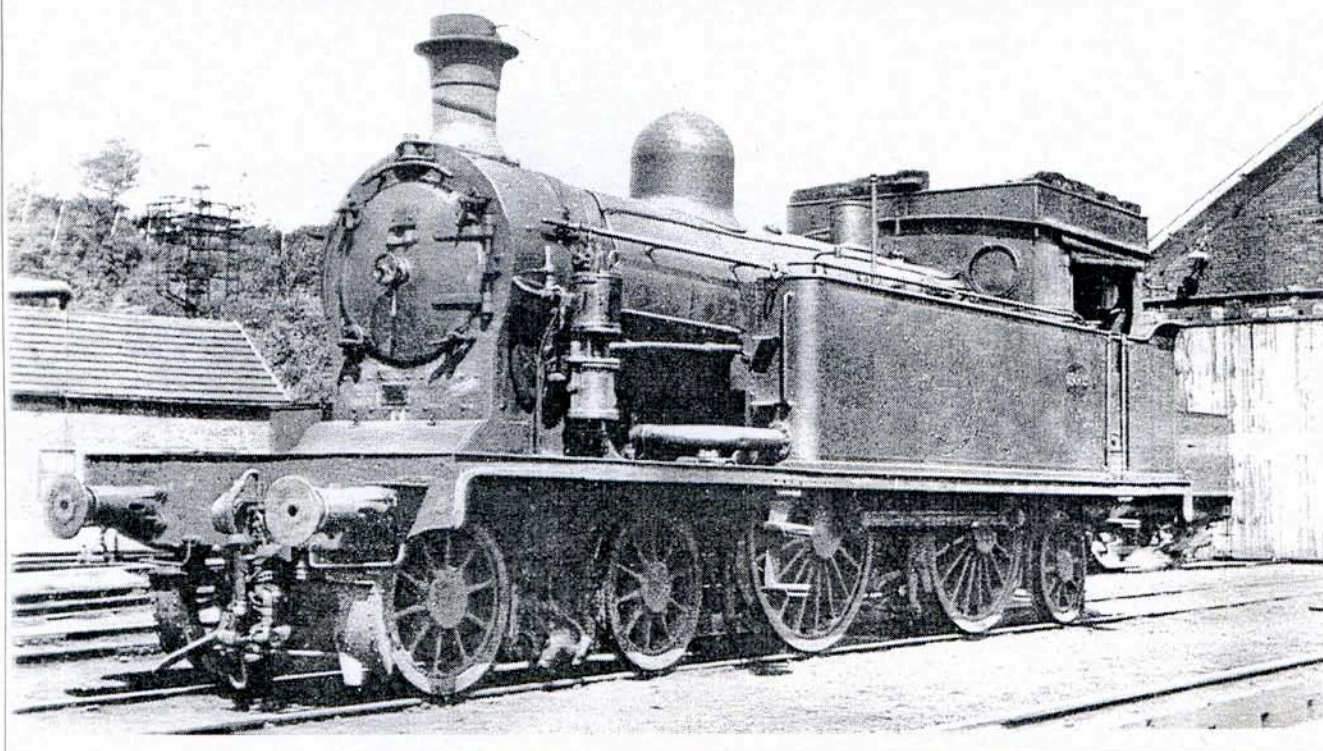
Type M .....	<span style="border: 1px solid black; padding: 0 2px;">1</span> <span style="border: 1px solid black; padding: 0 2px;">2</span> <span style="border: 1px solid black; padding: 0 2px;">4</span> <span style="border: 1px solid black; padding: 0 2px;">5</span> <span style="border: 1px solid black; padding: 0 2px;">A</span>	<span style="border: 1px solid black; padding: 0 2px;">2</span>	Diamètre portée de calage ..	185mm
Code lettres .....	Fbl		Ressort .....	8 lames 120x16-1200
Année de construction .....	1978		Flexibilité en mm/tonne .....	6,8
Volume .....	64,5m <sup>3</sup>		Type de frein .....	O-G
Boîte à rouleaux .....	SKF		Tare moyenne .....	13,5 tonnes

# Walcourt, au temps de la vapeur

Suite de l'article d'Etienne Dozot : «150 ans de chemin de fer à Walcourt» de FFN n°94, 1999-1



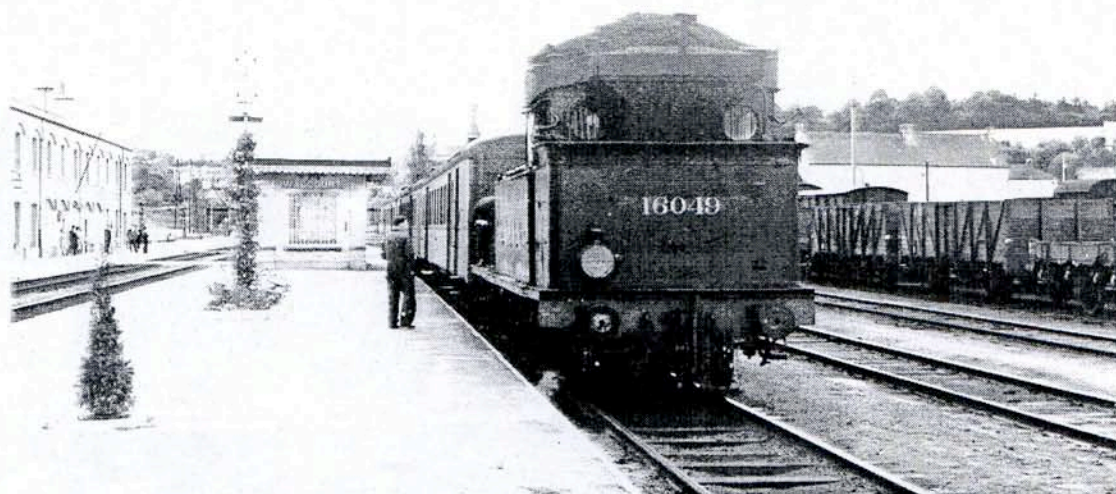
Fin des années '40, les locomotives type 11, n°11.025 (au-dessus) et type 15, n°15.002 (en-dessous), devant leur remise d'attache (photos SNCB, collection M. Herbiet)





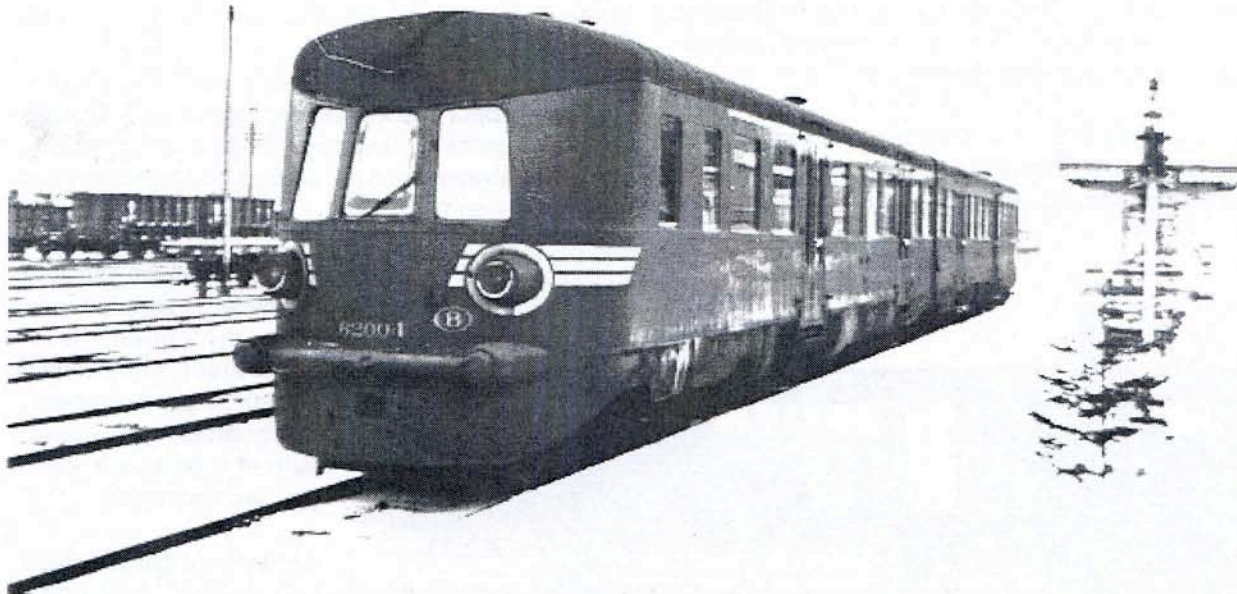
Début des années '50, la type 93, n°93.065, en gare de Walcourt en tête d'un train composé de voitures GCI. En arrière plan, le remarquable château d'eau double.  
(photo Postma, extraite de «Vapeur à la SNCB» tome 2 de Max Delie)

Gare de Walcourt, le 12 juillet 1959 : la locomotive type 16, n°16.049, en tête d'un convoi composé de voitures M1 à destination de Charleroi-Sud (photo J. Bazin, collection M. Herbiet)

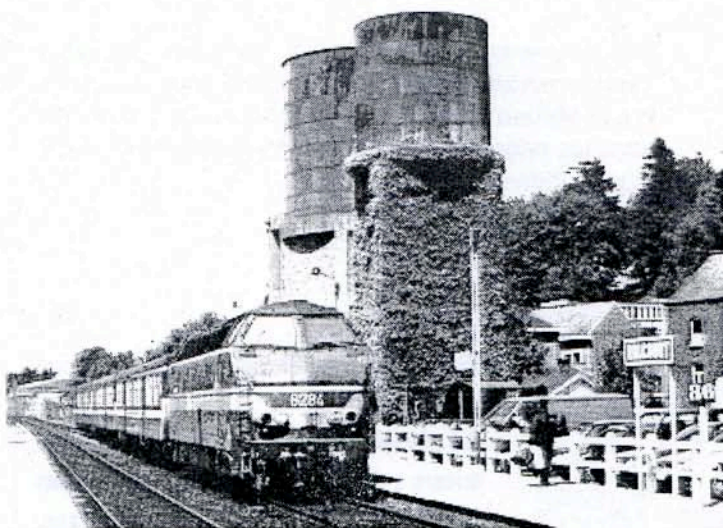




# Walcourt, au temps du diesel



Autorail «double» type 620, n°620.04, en gare de Walcourt en décembre 1963.  
(photo G. Radelet, collection M. Herbiet)



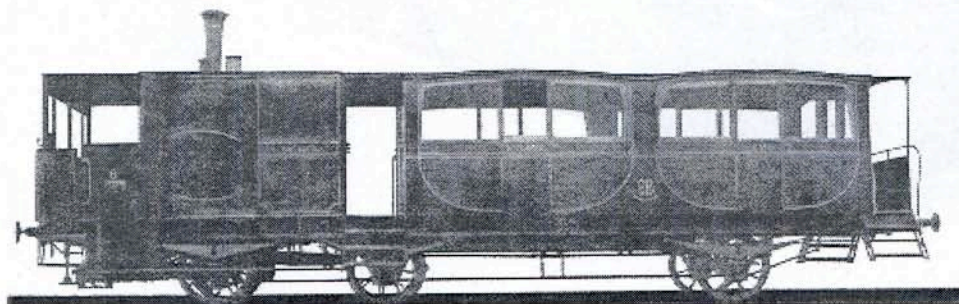
Locomotive série 62, n°6284 devant un convoi de voitures M2 en gare de Walcourt.  
Le lierre est monté à l'assaut du château d'eau, il sera démoli pour fin octobre '95.  
(26 juin 1995, photo P. Dubois, parue dans «En Lignes» n°25 du PFT)

# Le matériel exposé à Walcourt

## Introduction

Dès le début des chemins de fer, les ingénieurs cherchaient à concilier sur un même châssis de véhicule ferroviaire, la présence d'une petite locomotive à vapeur et d'un habitacle pour le transport de personnes ou même de marchandises.

La nécessité de faire des économies d'exploitation était déjà envisagée pour les régions rurales où une fréquentation des lignes ferrées était relativement faible.



**La voiture à vapeur n°8 dont la chaudière explosa au dépôt de Bruxelles-Quartier Léopold, le 2 mars 1880. Cabine de conduite ouverte, compartiment chaudière, bagages, deux pour les voyageurs. Nous remarquons que la forme des compartiments s'inspire encore de celle des dilligences... (Photo parue dans «vapeur en Belgique, tome 1 de Phil Dambly)**

En 1876, les premières voitures à vapeur firent leur apparition en Belgique. Elles étaient conçues par l'ingénieur Alfred-Jules Belpaire.

La puissance de celles-ci était suffisante pour prendre en remorque plusieurs voitures.

Elles étaient essentiellement exploitées sur les lignes de plaine où le profil est facile.

Elles ne répondaient pas encore à ce vœu d'économie.

Il faudra attendre 1930, année au cours de laquelle la SNCB prendra livraison de plusieurs autorails, soit à vapeur, soit équipé de motorisation Diesel.

Après la réalisation de tests comparatifs, la construction en série commença pour divers autorails équipés de moteur Diesel.

Ce type de motorisation, ainsi que la conception du véhicule, apportaient une grande facilité d'exploitation : changement du sens de marche sans manœuvres, un entretien aisé. Ils étaient plus économiques que la traction à vapeur.

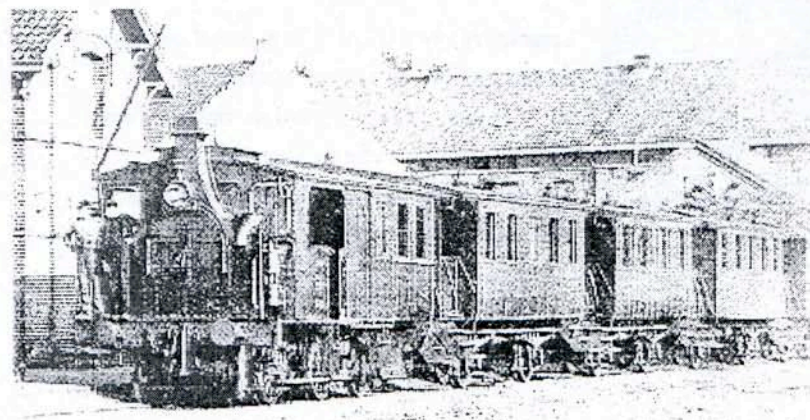
Rapidement les autorails prolifèrent : simples, doubles, ou triples. Ils se substituent aux trains à vapeur légers appelés : «trotinettes» qui étaient surtout utilisés sur les lignes secondaires.

Certains de ces autorails, lors de leur construction en 1934-1935, sont même prévus pour atteindre la vitesse maximum de 150 kilomètres à l'heure !

Prochainement, la ligne 132, Charleroi-Sud -

Walcourt - Mariembourg - Couvin, verra le renouveau de ce type de matériel avec l'introduction de la série 41.

Les différents type de matériel, exposés lors de la commémoration des 150 ans du rail en Entre-Sambre et Meuse dans la gare de Walcourt, sont décrits dans les pages suivantes sous forme de fiches techniques individuelles illustrées.



**Ligne 57 : Aalst - Moerbeek - Ekloo, octobre 1906.**

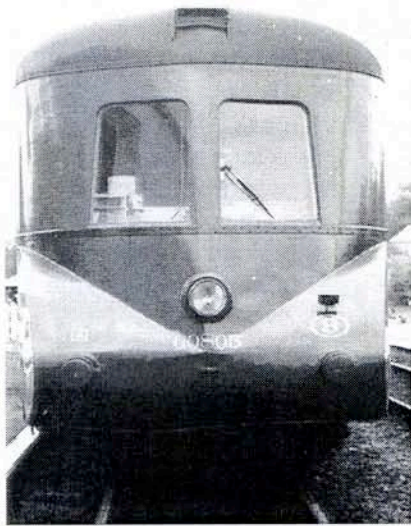
**Cet adorable train-tramway, remorqué par une voiture à vapeur Belpaire, nous convie à une randonnée à travers le Pays de Waas. Qui ne se laisserait tenter ?**

**Photo parue dans «Gares d'antan» de Paul Pastiels.**

# L'autorail type 608

L'autorail simple, non-accouplable type 608 a été construit en 1939 à Haine-Saint-Pierre, par la société Forges Usines et Fonderies.

Cet engin de 45,6 tonnes atteint une vitesse maximale de 100 km/h et possède une capacité de transport de 140 personnes, dont 10 places assises en première classe, 54 en seconde et 76 places debout.

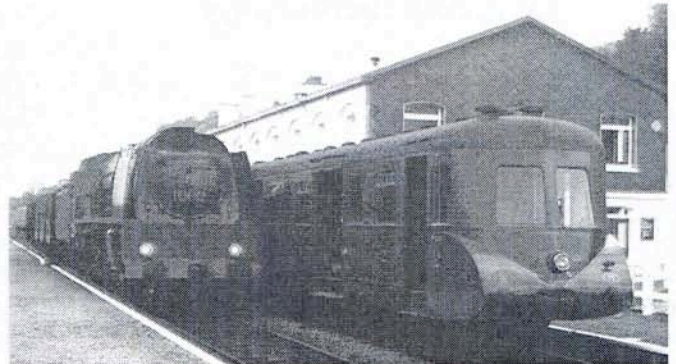


A l'origine, 6 exemplaires de cet autorail rapide ont été construits. Il est équipé d'un moteur Diesel à 8 cylindres en ligne et d'une transmission mécanique semi automatique. L'aménagement des comparti-

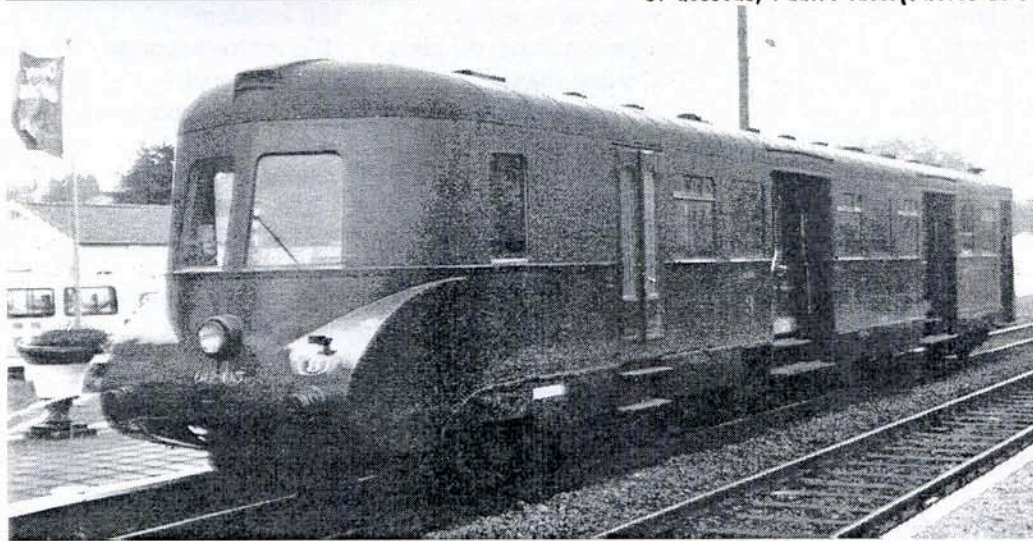
ments voyageurs et leur accès sont réalisés suivant le schéma adopté pour les voitures omnibus construites par la SNCB en 1935-1937.

Le carénage est inspiré des autorails anglais du Great Western Railway.

L'autorail type 608 a été utilisé au départ de la remise de Walcourt de juillet 1961 à septembre 1965.

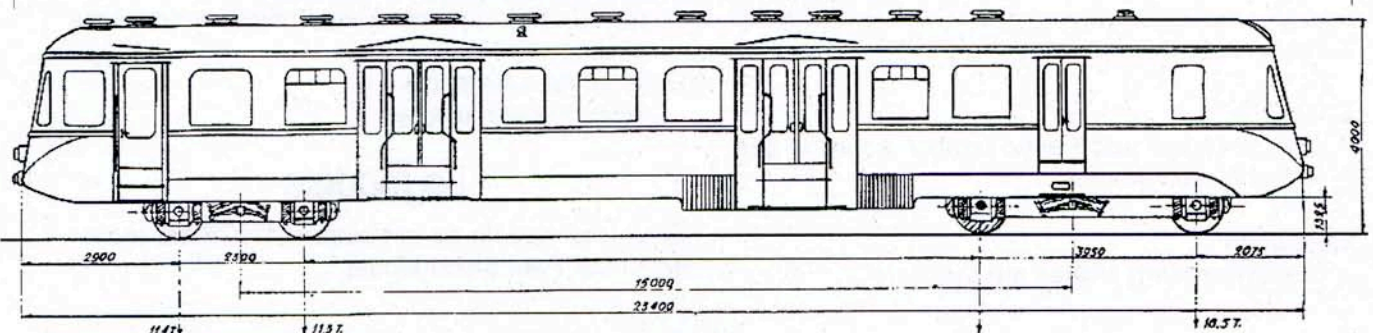


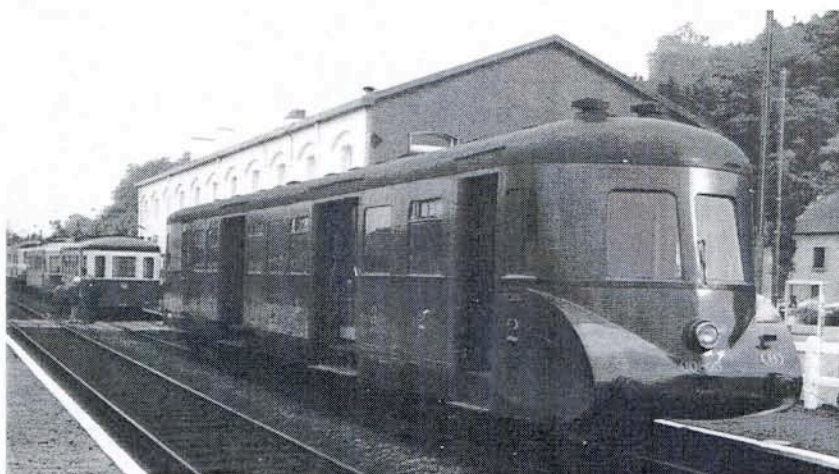
L'autorail 608.05 de la SNCB revient à Walcourt pour la commémoration des 150 ans du rail en Entre-Sambre et Meuse. Ci-dessus : voie 1 aux côtés de la locomotive à vapeur 1.002. Ci-dessous, l'autre face. (Photos E. Dozot)



Les deux derniers exemplaires de la série, dont le 608.05 ont été réformés le 5 avril 1967.

L'autorail 608.05 (ancien de la ligne de Walcourt) est le seul rescapé de cette série. Il est sauvé par la SNCB et en cours de restauration.





Walcourt, voie1, l'autorail 608.05, brillant dans sa livrée fraîche, devant l'autorail bleu et crème 551.48 (photo E. Dozot)

## Données techniques

### Généralités

Effectif .....	6
Poids à vide .....	45,6 tonnes
Poids global .....	54,4 tonnes
Décomposition du poids:	
Tare .....	43,7 tonnes
Approvisionnement ...	1,9 tonnes
Voyageurs .....	9,3 tonnes
Bagages .....	0,5 tonnes
Puissance motrice ...	370 cv
Puissance spécifique	6,7 cv/tonne
Vitesse maximum ...	100 km/h
Rayon min. de courbe	75 mètres
Rayon d'action .....	1.000 kilomètres
Capacité gasoil .....	800 litres
Diamètre des roues	1.010 mm

### Partie voiture

Constructeur .....	F.U.F, Haine-Saint-Pierre			
Date de construction .....	1939			
Capacité :				
Places	1ère	2ème	Total	Maximum toléré
«Assis» .....	10	54	64	64
«Debout» .....	10	50	60	76
Total .....	20	104	124	140

### Freinage :

- frein direct Westinghouse à pression constante avec robinet W.S. combiné avec un frein automatique de secours.
- freinage par sabots en fonte sur bandages.

*Le système de freinage est en attente de modifications à l'A.C. Salzinnes pour pouvoir rouler sur le réseau SNCB en tant que véhicule homologué.*

### Chauffage :

- par air chaud pulsé avec brûleur à gasoil, système Westinghouse.

### Ventilation :

- par anémostats placés sur la toiture.

### Moteur Diesel

Constructeur .....	S.E.M. à Gent
Type de fabrication .....	8K73B
Mode de fonctionnement	4 temps
Mode d'injection .....	mécanique avec chambre
.....	de précombustion sys
.....	tème Ganz-Jendrassik
Mode de régulation .....	par réglage de l'injection
Mode de lancement .....	par démarreur électrique
Puissance nominale .....	370 cv
Vitesse de rotation .....	1.330 tours/minute
Cylindres .....	8
disposition .....	verticale en ligne
alésage .....	170 mm
course .....	240 mm
Poids global .....	4.050 kilos
Pression injection .....	150 kilos/cm <sup>2</sup>
Vitesse maxi. du piston	10,6 mètre/seconde
Couple maxi. ....	220 kilos/mètre
Suspension du moteur ...	logé dans un bogie.

### Transmission

Constructeur .....	S.L.M. Winterthur (Suisse)
Type de fabrication .....	MS 340/1300
Mode de fonctionnement :	
boîte à 5 vitesses à engrenages constamment en prise, avec embrayage individuels commandés par huile sous pression	
Mode d'accouplement au moteur :	
direct par accouplement hydraulique type Vulcain-Sinclair	
Inverseur de marche :	
à engrenages droits dans la boîte de vitesse	
Mode d'attaque des essieux moteurs :	
par arbres à cardans et engrenages coniques sur essieux	
Commande à distance :	
électro-pneumatique.	

### Le modèle

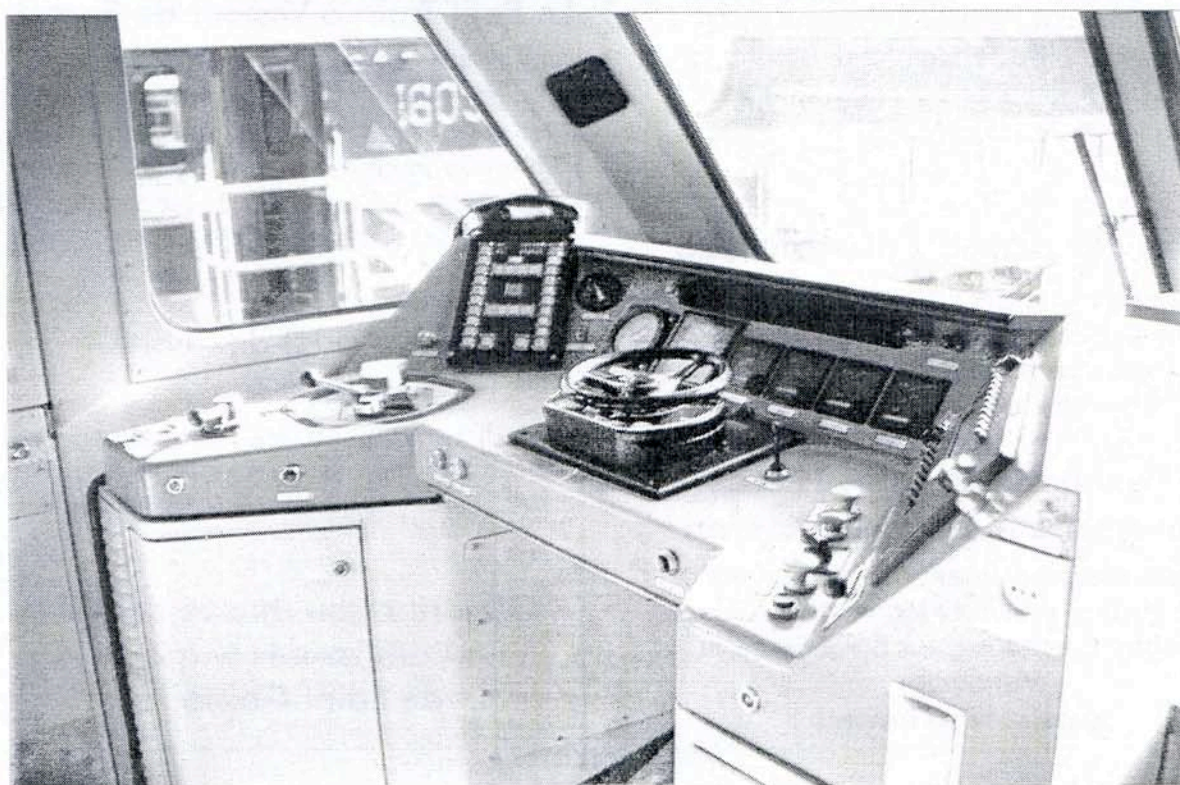
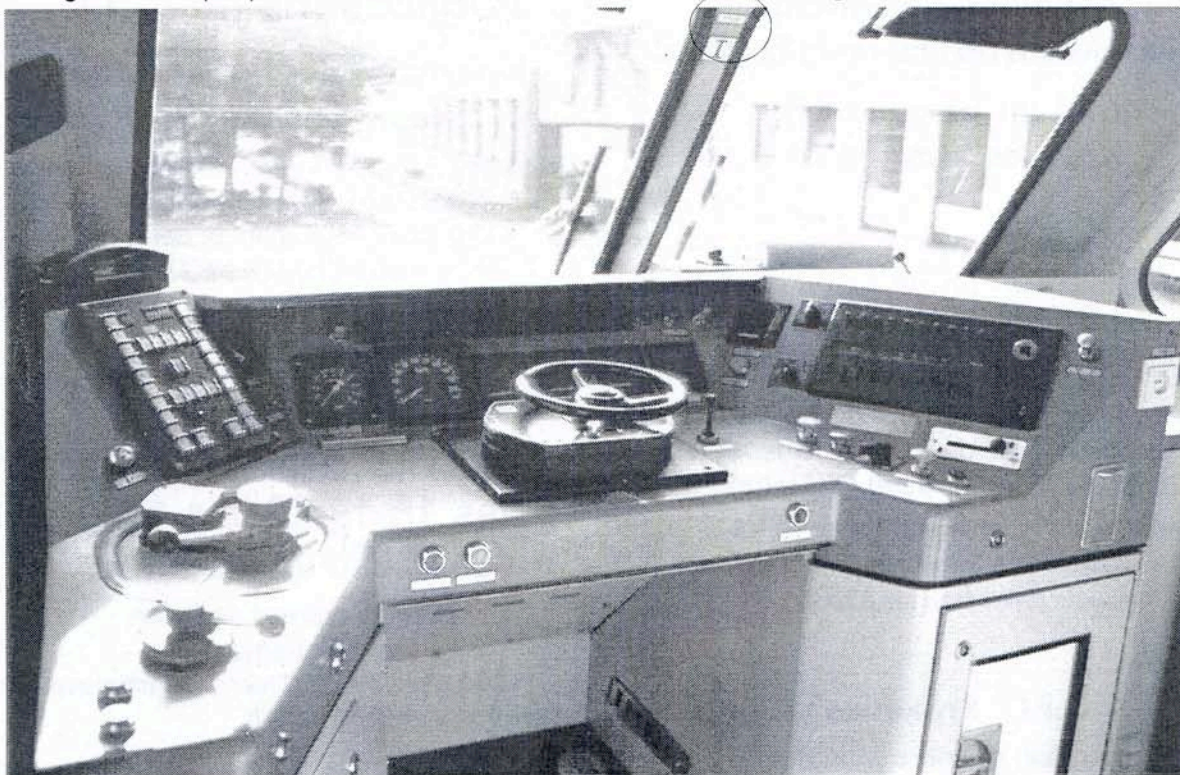
En H0, le modèle de cet autorail SNCB est réalisé en kit par Paul Belon Model.

# Les lecteurs nous écrivent

## et la rédaction répond...

Suite à l'erreur de légende de la page de couverture de FFN 93 qui présentait le poste de conduite d'une série 22, un rectificatif est paru dans FFN 94.

La rédaction a retrouvé les photos du poste de la 2148 et vous les présente ci-dessous. Le numéro de la motrice figure sur la plaquette située sur le montant entre les deux vitrages de la face avant.



# Les amis nous informent

Les activités ferroviaires sont indiquées principalement dans l'agenda à la page 2. Certains détails complémentaires apparaissent dans cette rubrique non exhaustive. Les mentions sont gratuites et n'ont aucun caractère publicitaire. Elles sont données à titre purement informatif et sans aucune responsabilité de la part de la rédaction de FFN.

**45 ème anniversaire du  
Club Ferroviaire de l'Est de la Belgique**  
du 11 au 14 novembre  
expo : salle du Tilleul

## Le magasin carolo «Au Petit Train» déménage

il quitte le centre-ville pour de nouveaux locaux situés près de la place Destrée :  
**rue du Sart-Allet, 2 à 6200 Châtelineau.**

Accès par la voie rapide de la Basse-Sambre,  
sortie «Châtelineau - Sart-Allet» Parking aisé...

Magasin ouvert depuis le 8 janvier

## C.F.C. Bruxelles

Michel Broigneux, membre fondateur de la section de Bruxelles, n'ayant pas souhaité voir son mandat de président renouvelé, a été nommé président d'honneur du club.

Une cérémonie d'hommage a eu lieu le 27 février dernier.

## Visite de gares Bruxelloises

Organisée par le CFC section de Bruxelles le 8 mai 99 de 14 à 18h30  
600 francs au compte 068-2027267-91, mention activité du 8 mai.

## La Vennbahn fête son 10ème anniversaire le 23 mai à Raeren

Grand rassemblement de locomotives vapeur sous pression et locomotives diesel. Navettes avec la vapeur 50-3666 de la Vennbahn.

**Spectacle à ne pas manquer !**

## Publications du G.T.F.

### «Inventaire des lignes ferrées du réseau SNCB à fin 1998»

38 pages A5, 35 photos complémentaires ouvrage déjà disponible

420 BEF, frais d'envoi compris

001-0534742-57

GTF asbl, B.P.191, 4000 Liège 1.

## Swiss vapeur parc

### Festival international de la vapeur les 18-19-20 juin 1999 sur 17.000 m<sup>2</sup> à Bouveret

entre Montreux et Evian

Renseignements :

<http://www.citeweb.net/Thierrin/htm/setsvp.htm>

Email : Thierrin@planet.ch

## Le Petit Train à Vapeur de Forest

Circulations chaque samedi, dimanche et jours fériés de 14 à 18 heures.

Juillet et août : uniquement dimanche et J.F.

Fête de la vapeur les 18 et 19 septembre.

Parc du Bempt, Chaussée de Neerstalle, 323

1190 Forest. 02-376.69.96.

## La CC 40110 de la SNCF est de retour !

Samedi 1 mai 99 en tête d'un train spécial Paris - Namur - Dinant et retour

*Information communiquée par Jean Dubuffet*

## Ouverture du musée du PFT à l'atelier des wagons de Saint Ghislain

# Les locomotives à vapeur de la SNCB et le nombre de services-locomotives à assurer

## La 4-6-0 type 61 de 1914 (Ten Wheel)

De la création de la SNCB en septembre 1926  
à l'occupation allemande en mai 1940

Voir dans "*Vapeur en Belgique*" de Phil Dambly : *l'histoire* (tome 2 pages 45 et 46), *les caractéristiques* (tome 2 page 328) et *la numérotation* (tome 2 pages 339).

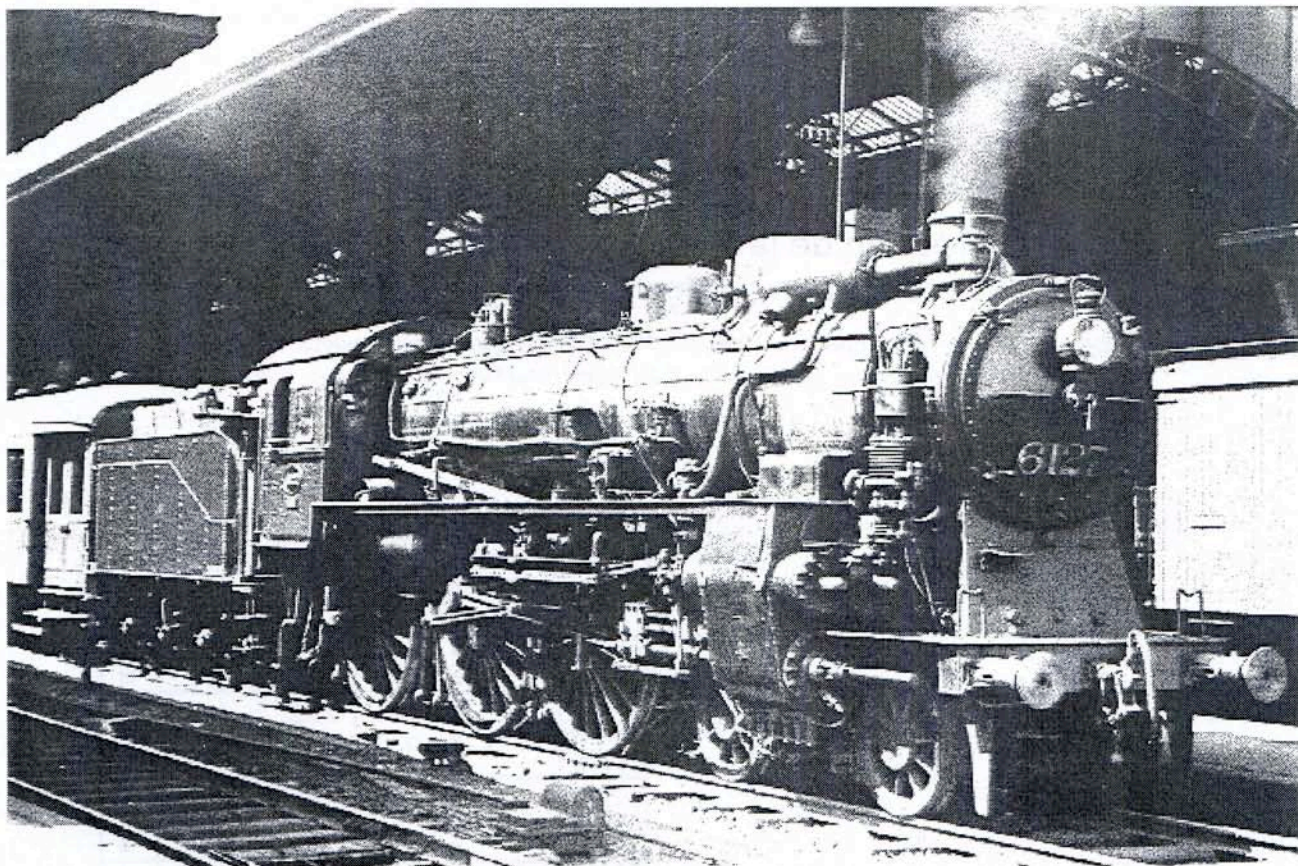
Abréviations télégraphiques utilisées :

FBN = Bruxelles-Nord  
FSR = Schaerbeek

Au livret au	Nombre de services- locomotives à assurer par les remises de :		Nombre de locomotives			
	FBN	FSR	En service	Entretien 20%	Néces- saire	Effectif
15-05-26	-	-	-	-	-	-
02-10-26	-	-	-	-	-	-
01-02-27	-	-	-	-	-	-
15-05-27	1	-	1	1	2	3
02-10-27	1	-	1	1	2	3
01-02-28	1	-	1	1	2	3
15-05-28	1	-	1	1	2	3
07-10-28	1	-	1	1	2	3
01-02-29	1	-	1	1	2	3
15-05-29	1	-	1	1	2	3
06-10-29	2	-	2	1	3	3
03-02-30	2	-	2	1	3	3
15-05-30	1	-	1	1	2	3
05-10-30	2	-	2	1	3	3
02-02-31	2	-	2	1	3	3
15-05-31	2	-	2	1	3	3
04-10-31	1	-	1	1	2	3
01-02-32	1	-	1	1	2	3
22-05-32	1	-	1	1	2	3
02-10-32	1	-	1	1	2	3
05-02-33	1	-	1	1	2	3
15-05-33	1	-	1	1	2	3
08-10-33	2	-	2	1	3	3
04-02-34	2	-	2	1	3	3
15-05-34	-	2	2	1	3	3
07-10-34	-	2	2	1	3	3
03-02-35	-	2	2	1	3	3
15-05-35	-	1	1	1	2	3
06-10-35	-	1	1	1	2	3
02-02-36	-	1	1	1	2	3
15-05-36	-	2	2	1	3	3
04-10-36	-	1	1	1	2	3
01-02-37	-	1	1	1	2	3
22-05-37	-	2	2	1	3	3
03-10-37	-	2	2	1	3	3
01-02-38	-	2	2	1	3	3
15-05-38	-	1	1	1	2	3
02-10-38	-	1	1	1	2	3
15-04-39	-	1	1	1	2	3
08-10-39	-	-	-	-	-	-
15-03-40	-	-	-	-	-	-



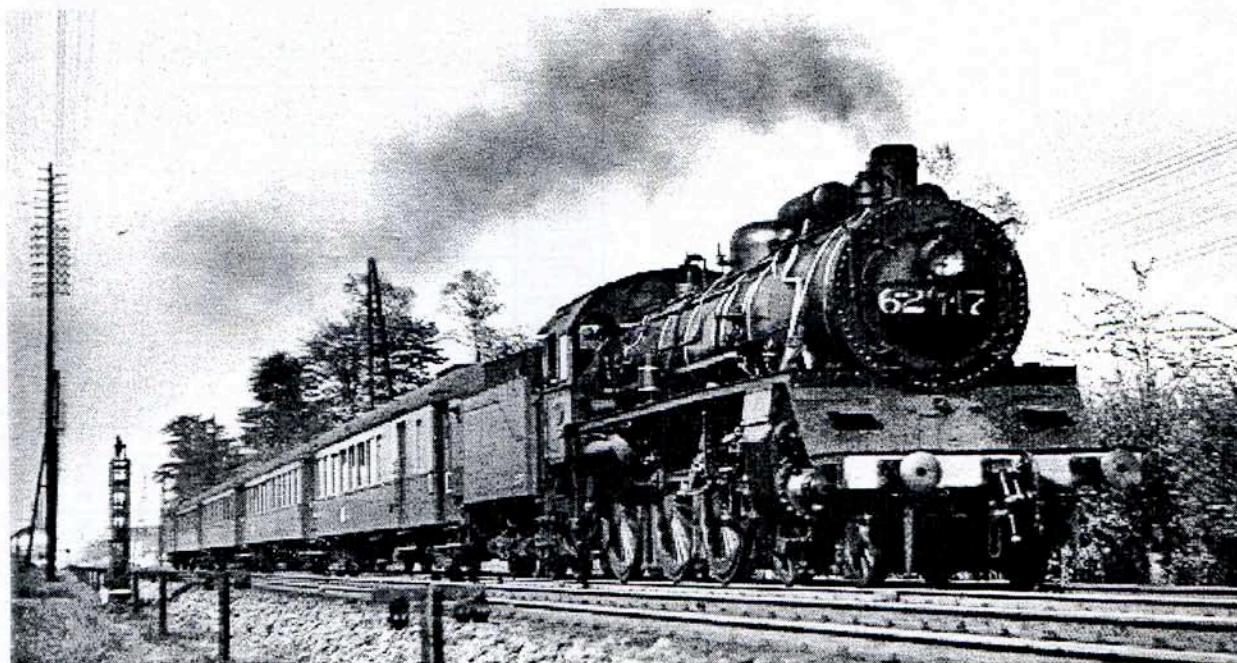




Bruxelles-Nord, 1935 : la locomotive type 61, n°6127 de la remise de Schaerbeek.

(photos J. Van Puyvelde parues dans «Vapeur à la SNCB» tome 2 de Max Delie)

Ruysbroeck, 1935 : la locomotive type 62, n°6217 de la remise de Bruxelles-Midi.



# La 4-6-0 type 62 de 1914

## (Ten Wheel)

De la création de la SNCB en septembre 1926  
à l'occupation allemande en mai 1940

Voir dans "*Vapeur en Belgique*" de Phil Dambly : *l'historique* (tome 2 pages 45 à 47),  
*les caractéristiques* (tome 2 page 328) et *la numérotation* (tome 2 pages 339).

Abréviation télégraphique utilisée :

FBM = Bruxelles-Midi

Au livret au	Nombre de services- locomotives à assurer par la remise de :	Nombre de locomotives				
		FBM	En service	Entretien 20%	Néces- saire	Effectif
15-05-26	6	6	6	1	7	15
02-10-26	6	6	6	1	7	15
01-02-27	6	6	6	1	7	15
15-05-27	6	6	6	1	7	15
02-10-27	6	6	6	1	7	15
01-02-28	6	6	6	1	7	15
15-05-28	6	6	6	1	7	15
07-10-28	6	6	6	1	7	15
01-02-29	6	6	6	1	7	15
15-05-29	6	6	6	1	7	15
06-10-29	6	6	6	1	7	15
03-02-30	6	6	6	1	7	15
15-05-30	8	8	8	2	10	15
05-10-30	9	9	9	2	11	15
02-02-31	8	8	8	2	10	15
15-05-31	6	6	6	1	7	15
04-10-31	6	6	6	1	7	15
01-02-32	3	3	3	1	4	15
22-05-32	4	4	4	1	5	15
02-10-32	4	4	4	1	5	15
05-02-33	5	5	5	1	6	15
15-05-33	10	10	10	2	12	15
08-10-33	10	10	10	2	12	15
04-02-34	10	10	10	2	12	15
15-05-34	10	10	10	2	12	15
07-10-34	10	10	10	2	12	15
03-02-35	10	10	10	2	12	15
15-05-35	10	10	10	2	12	15
06-10-35	10	10	10	2	12	15
02-02-36	10	10	10	2	12	15
15-05-36	9	9	9	2	11	15
04-10-36	8	8	8	2	10	15
01-02-37	10	10	10	2	12	15
22-05-37	10	10	10	2	12	15
03-10-37	7	7	7	1	8	15
01-02-38	4	4	4	1	5	15
15-05-38	5	5	5	1	6	15
02-10-38	5	5	5	1	6	15
16-04-39	6	6	6	1	7	15
06-10-39	7	7	7	1	8	15
15-03-40	6	6	6	1	7	15

# Les brèves ferroviaires

texte d'Etienne Dozot, source «Le Rail» de mars 99.

## International

En juin 1999, le constructeur Alstom livrera la totalité de la première tranche de trente locomotives série 13 SNCB, série 3000 CFL) destinées à la traction des trains de fret internationaux.

Il s'agit de puissantes locomotives tricourant conçues pour une vitesse de pointe de 220 km/h. Leur emploi ne permettra pas d'atteindre ce record, car elles circuleront d'abord dans les corridors de fret franco-belge, puis vers l'Italie et l'Espagne.

Dès l'été 1999, débutera la construction de la seconde génération de ces machines appelées «Astride».

Ces trente autres locomotives pourront circuler non seulement sous les caténaires en 3.000 volts continu belge mais également sous le 3.000 volts italien.

## Finlande

Le 12 novembre dernier, le premier train «Variotrain» d'Adtranz est arrivé à Helsinki. La société exploitante des transports de la capitale finlandaise avait commandé vingt rames en 1996.

Cet engin isolé contre le froid (doubles vitrages, toiture spéciale,...) et climatisé, peut afficher une vitesse de pointe de 80 km/h avec 220 passagers à son bord.

Chaque rame à plancher bas comporte douze «moteurs-roues» de 45 kW. Ces nouveaux trams sillonnent la dizaine de lignes que compte la capitale finlandaise.

## Suisse

Plusieurs années d'études ont abouti à l'ouverture d'une nouvelle salle d'instruction au centre de formation du Lowenberg.

Celle-ci est équipée du système d'entraînement pour les agents du mouvement appelée «Trasfol».

C'est l'arrivée de la nouvelle génération de postes d'enclenchement qui est à la base de l'installation de ce simulateur informatique.

Tout se fait sur écran à l'aide de la souris. Le programme reconstitue toutes les opérations possibles en gare, simulant la partie technique, les opérations manuelle et le matériel.

Ce programme contient la reproduction exacte des installations de 7 gares suisses. Ce nouveau type

de formation est complémentaire à celui déjà existant qui est constitué par une maquette.

L'écolage de base se poursuivra d'ailleurs de manière traditionnelle et se complétera par une introduction sur «Trasfol» si cela se révèle nécessaire.

.....

Le 29 novembre 1998, dans une votation, le peuple suisse a approuvé le financement des grands projets ferroviaires dans son pays.

Pendant les vingt années à venir, 30,5 milliards de CHF seront investis dans l'extension et l'amélioration du réseau ferroviaire.

Les travaux déjà commencés pour la réalisation des tunnels de base du Saint Gothard et du Loetschberg peuvent donc continuer.

Ces grands chantiers vont permettre à la Suisse de se connecter au réseau européen à grande vitesse d'une part et d'autre part d'assurer le transit entre le nord et le sud de l'Europe ainsi que d'accroître le trafic ferroviaire de fret par le développement du ferroutage.

Longueur du tunnel du Saint Gothard : 57 kilomètres : le tunnel le plus long du monde.

Longueur du tunnel du Loetschberg : 34 kilomètres. La mise en service devrait avoir lieu entre 2005 et 2010. Le but principal est d'inciter les transporteurs routiers à emprunter les trains de ferroutage. La Suisse exigeant alors que les transports routiers traversant le pays circulent obligatoirement par ce mode de transport.

## France

Tous les agents des services publics de transport seront concernés par une nouvelle loi qui prévoit une aggravation des peines pour leurs agresseurs. En cas de violence ayant entraîné une incapacité de travail de huit jours, la peine encourue sera de trois ans de prison et de 300.000 FRF d'amende. Si l'incapacité de travail dépasse huit jours, la sanction pénale sera portée à 5 ans de prison et 500.000 FRF d'amende.

Quant au simple outrage, il sera passible d'une peine de six mois de prison et d'une amende de 50.000 FRF.

Ce projet résulte d'une démarche entamée voici quelques temps par l'ensemble des exploitants de transports publics.

.....

Le «TVI» ou écran de télévision interactif est à l'étude en France. Il s'agit d'un écran tactile qui équiperait, à terme, les dossiers des sièges de TGV. Il propo-

sera des informations sur la SNCF, le tourisme, de l'actualité, ainsi que du divertissement. Ce projet est étudié en partenariat entre les directions Grandes Lignes (GL), Confort et Service en gare et à bord des trains (GB) et Recherche (R) de la SNCF.

## Grande-Bretagne

La compagnie anglaise «Virgin» forme ses conducteurs en l'espace de huit mois seulement.

Après trente deux semaines de formation en classe et d'entraînement pratique, ceux-ci doivent être prêts à affronter les contrôles permettant de s'assurer qu'ils seront de bons conducteurs.

En cas de succès, ils recevront alors le certificat «NVQ» attestant qu'ils sont des conducteurs qualifiés. Après quoi, ils pourront s'attendre à faire partie des heureux élus qui seront formés à la conduite du nouveau matériel pendulaire de la compagnie.

L'entrée en service de ce dernier est prévue pour 2002.

.....

La compagnie «Venice - Simplon - Orient-Express (VSOE) vient d'acquérir «Regency Rail Cruise Ltd» qui assurera de nouvelles relations ferroviaires au Royaume Uni. Ce train comprend cinq voitures : trois voitures salon, une voiture cuisine, une de service. Douze voitures supplémentaires, acquises à la société «Rail Charter Services», complètent le parc. Certaines sont déjà en cours de restauration pour les mettre en service lors des excursions du «Regency Rail»

## Intercontainer - Interfrigo

Depuis le 15 janvier dernier, un nouveau train relie Bâle-Bad-Hauptbahnhof au terminal de Podborg situé sur la frontière entre l'Allemagne et le Danemark, ainsi que Kopenhaven. Des correspondances directes desservent au départ et à destination de Kopenhaven, le terminal de Hälsingborg en Suède.

La nouvelle navette circule deux fois par semaine dans les 2 sens.

Les départs ont lieu au milieu de la semaine et le week-end. Grâce à ce nouveau service «ICF», les transports intermodaux arrivent à destination 24 heures plus tôt que par les acheminements normaux des réseaux utilisés jusqu'à présent !

## Allemagne

La DB AG a commandé à «DWA» 98 voitures voyageurs à deux niveaux.

Les véhicules seront fabriqués à Görlitz et les livraisons commenceront au cours du second semestre de cette année pour s'achever en avril 2000.

Ces voitures seront mises en circulation sur les réseaux régionaux de Rhénanie du Nord (Nord-Rein), Westphalie (Westfalien), et Basse-Saxe ().

Septante-sept d'entre elles pourront circuler à 160 km/h utilisant ainsi certains tronçons de lignes à grande vitesse. Ce matériel pourrait être utilisé pour transporter les visiteurs de l'exposition 2000 qui se tiendra à Hanover.

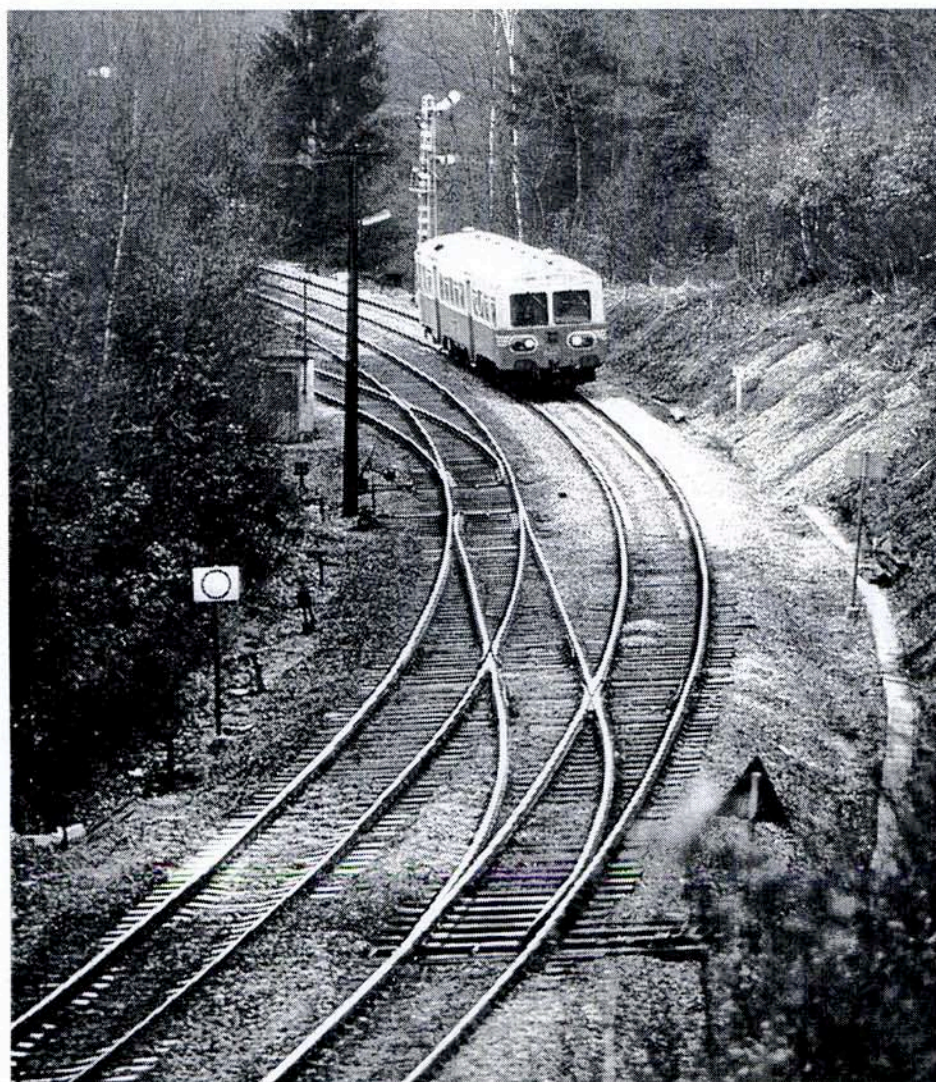
## Maroc

Ce pays produit 20.000.000 de tonnes de phosphates par an.

Il détient d'ailleurs 50% des réserves mondiales. L'un des principaux gisements est celui de Youssoufra. De là, l'Office National des Chemins de Fer du Maroc (ONCF) achemine quotidiennement 3 trains lourds de 3.200 tonnes vers le port de Sofi, lequel offre une capacité d'embarquement de 6.000.000 de tonnes.

Ces trains sont remorqués par de puissantes locomotives

- Hitachi;
- Mitsubishi E1109 au nombre de 22;
- Mitsubishi série E 1201 à 1208;
- Polonaise E1001 «Schranow».



L'autorail 4407 en gare de Bertrix.

L'autorail 4410 quitte la gare de Vonêche en direction de Bertrix. Ce site est parfaitement reproduit sur le réseau N du club.

## Vie du club

Editorial du Président .....	1
Programme des réunions du RMM et activités ferroviaires «d'ailleurs» .....	2

## D'ici et d'ailleurs

Les activités des autres clubs, les manifestations, les publications à caractère ferroviaire, annonces .....	20
--	----

## Documentation

Wagons et sidérurgie (deuxième partie) .....	3
Les 150 ans du rail dans l'Entre-Sambre et Meuse fêtés à Walcourt (deuxième partie) .....	13

## Rétro-rail

Les locomotives à vapeur de la SNCB et le nombre de services-locomotives à assurer (suite) .....	21
--	----

## Actualité ferroviaire

Les brèves ferroviaires .....	25
-------------------------------	----

## La page de Jacques Quoitin

Photos sur l'Athus-Meuse .....	27
--------------------------------	----

# FERRO FLASH NAMUR n° 95 (1999-2)

Ce second numéro de l'année 1999 est en votre possession grâce au dévouement de l'équipe de rédaction : Claude Carpet et Michel Herbiet.

Des collaborateurs occasionnels ont étoffé ce numéro : Philippe Bruniaux, Etienne Dozot et les autres volontaires... qu'ils soient ici remerciés pour leur précieux et indispensable travail.

**ferro flash Namur** est imprimé chez «CYBER COPY», Boulevard Mélot à Namur.

**Photo de couverture** : Autorails accouplés, 4501 en tête, franchissent le signal d'entrée de la gare de Graide. Octobre 1992 (photo Jacques Quoitin).